

PLAN CRISISMANAGEMENT

Rampenplan van de gemeente Waalwijk

Vastgesteld op 28 juni 2005

1	ALGEMEEN	5
1.1	UITGANGSPUNTEN VAN HET PLAN CRISISMANAGEMENT	5
1.2	OVERZICHT HULPVERLENENDE DIENSTEN EN ORGANISATIES	9
2	LEIDING EN COÖRDINATIE	11
2.1	GECOÖRDINEERDE REGIONALE INCIDENTBESTRIJDINGS PROCEDURE (GRIP)	11
2.2	BESTUURLIJKE COÖRDINATIE (RAMP OF ZWAAR ONGEVAL IN ÉÉN GEMEENTE)	13
2.2.1	<i>Schema: leiding bij een ramp of zwaar ongeval in één gemeente</i>	13
2.2.2	<i>Burgemeester</i>	14
2.2.3	<i>Gemeentelijk Beleidsteam (GRIP 3)</i>	16
2.3	BESTUURLIJKE COÖRDINATIE (RAMP OF ZWAAR ONGEVAL IN MEER DAN ÉÉN GEMEENTE) ...	18
2.3.1	<i>Schema: leiding bij een ramp of zwaar ongeval in meer dan één gemeente</i> <i>18</i>	
2.3.2	<i>Coördinerend Burgemeester</i>	18
2.3.2	<i>Coördinerend Burgemeester</i>	19
2.3.3	<i>Regionaal Beleidsteam (GRIP 4)</i>	19
	ONDERSTEUNINGSTEAM REGIONAAL COÖRDINATIE CENTRUM	20
2.3.4	<i>Hogere overheden</i>	20
2.3.5	<i>Grensoverschrijdende samenwerking</i>	21
2.4	OPERATIONELE COÖRDINATIE EN UITVOERING	22
2.4.1	<i>Operationeel Leider</i>	22
2.4.2	<i>Regionaal Operationeel Team</i>	24
2.4.3	<i>Commando Plaats Incident</i>	26
2.4.4	<i>Actiecentra</i>	27
	CRISISMANAGEMENT BIJ RAMPEN EN ZWARE ONGEVALLEN IN ÉÉN OOGOPSLAG	28
3	PROCESSEN	29
3.1	INLEIDING	29
	<i>1: Alarmering</i>	30
	<i>2: Bron- en effectbestrijding</i>	31
	<i>3: Voorlichting en informatie</i>	32
	<i>4: Waarschuwen van de bevolking</i>	33
	<i>5: Ontruimen en evacueren</i>	34
	<i>6: Afzetten en afschermen</i>	35
	<i>7: Verkeer regelen</i>	36
	<i>8: Handhaven rechtsorde</i>	37
	<i>9: Ontsmetten van mens en dier</i>	38
	<i>10: Ontsmetten van voertuigen en infrastructuur</i>	39
	<i>11: Milieu en Inzamelen besmette waren</i>	40
	<i>12: Openbare Gezondheidszorg bij Ongevallen en Rampen (OGOR)</i>	41
	<i>13: Geneeskundige hulpverlening bij Ongevallen en Rampen (somatisch)</i>	42
	<i>14: Opvang en Verzorging en voorzien in primaire levensbehoeften</i>	43
	<i>15: Registreren van slachtoffers</i>	44
	<i>16: Identificeren van overleden slachtoffers</i>	45
	<i>17: Uitvaartverzorging</i>	46
	<i>18: Waarnemen en meten</i>	47
	<i>19: Begidsen</i>	48
	<i>20: Toegankelijk en begaanbaar maken, opruimen</i>	49
	<i>21: Verzorging en logistiek rampbestrijdingspotentieel</i>	50
	<i>22: Nazorg</i>	51
	<i>23: Strafrechtelijk onderzoek</i>	52
	<i>24: Psycho Sociale hulpverlening bij ongevallen en rampen (PSHOR)</i>	53
	<i>25: Schade</i>	54
	<i>26: Verbindingen</i>	55
4	TAKEN EN VERANTWOORDELIJKHEDEN OPENBAAR MINISTERIE	56

5	BIJLAGEN	57
5.1	BEGRIPPEN EN AFKORTINGEN	57
5.2	VERSPREIDING VAN HET PLAN CRISISMANAGEMENT	63
5.3.1	BELEID TEN AANZIEN VAN RAMPBESTRIJDINGSPLANNEN	64
5.3.2	OVERZICHT RAMPBESTRIJDINGSPLANNEN	64
5.4	RISICO-INVENTARISATIE	65

1 Algemeen

1.1 Uitgangspunten van het Plan Crisismanagement

Inleiding

De Wet rampen en zware ongevallen verplicht de gemeente een rampenplan (Plan Crisismanagement) vast te stellen voor het gehele gebied van de gemeente. Het plan is te karakteriseren als een organisatieoverzicht en een waarschuwings- en afsprakenschema met betrekking tot het optreden bij (dreigende) rampsituaties. Het plan is daardoor de neerslag van het gemeentelijke beleid inzake de gecoördineerde bestrijding van grootschalige incidenten, crises, calamiteiten, zware ongevallen en rampen dan wel de dreiging hiervan.

Bestrijding van rampen en zware ongevallen of grootschalige hulpverlening betekent optreden in een situatie waarin snel handelen vereist is vanwege de acute bedreiging van leven, gezondheid, goederen of leefomgeving. Tegelijkertijd is meestal sprake van grote onduidelijkheid en onzekerheid over de aard van het voorval, de ernst van het gevaar en de beste wijze van aanpak. Het gegeven dat elke seconde telt, kan een bedreiging zijn voor de kwaliteit van de besluitvorming, indien betrokkenen niet goed voorbereid en niet goed geoefend zijn. Adequaat crisismanagement vereist, vanaf een zo vroeg mogelijk stadium, continue informatievoorziening en advisering van de burgemeester over wat zich afspeelt of dreigt af te spelen. Bestrijding van rampen en zware ongevallen kan alleen werken, als zo simpel mogelijke principes worden toegepast, die het dagelijkse functioneren van de betrokken besturen en diensten als uitgangspunt hebben. Daarnaast dient rekening gehouden te worden met onderstaande uitgangspunten.

Uitgangspunten

Crisismanagement

Elk incident kan uitgroeien tot een ramp. Crisismanagement dient in staat te zijn om steeds adequaat op gebeurtenissen in te spelen, dan wel situaties vóór te blijven. Dit geldt zowel voor gebeurtenissen die zich in de uitvoering voordoen als voor aangelegenheden, die vragen om beleidsbeslissingen. Daarom dient crisismanagement reeds te beginnen vanaf het moment dat de inzet van twee of meer disciplines aan de orde is.

De weergegeven rampbestrijdingsorganisatie in dit plan dient niet alleen tijdens rampen en zware ongevallen te worden gebruikt, maar ook tijdens grootschalige incidenten, crises en calamiteiten, dan wel de dreiging daarvan. Voorbeelden in de afgelopen jaren hebben aangetoond dat in Nederland regelmatig incidenten en crises zijn geweest, niet zijnde rampen (zoals MKZ, Wilnis, Amercentrale).

Dit houdt overigens niet in dat bij dergelijke incidenten, calamiteiten en crisis de bevoegdheden van de Wet rampen en zware ongevallen altijd van toepassing zijn.

Eenduidige benadering: één operationele organisatie

Bij grootschalige ongevallen en rampen zijn vele actoren betrokken bij de besluitvorming. Deze actoren hebben verschillende verantwoordelijkheden, taken en bevoegdheden. Om het geheel van acties samenhangend en effectief te laten verlopen is een duidelijke structurering, leiding en coördinatie daarvan noodzakelijk. Centraal in de organisatie van de bestrijding van rampen en zware ongevallen staat het principe van de opschaling. Ten behoeve van eenduidige opschalings- en coördinatieprocedures zijn de GRIP-procedures ontwikkeld. GRIP staat voor Gecoördineerde Regionale Incidentbestrijdings Procedures (zie ook paragraaf 2.1). In de opschaling is alleen de omvang een variabele factor. Indien de omvang van een incident daarom vraagt, worden voor de bestrijding vanuit de regio Midden en West Brabant mensen en middelen ingezet. De operationele coördinatie van de uitvoering vindt over het algemeen op regionaal niveau plaats. Operationeel gezien gaat het de capaciteit van de afzonderlijke gemeente(n) te boven om de bestrijding van de ramp of het zware ongeval te coördineren. Daarom voorziet dit plan Crisismanagement in een (project)structuur waarin de burgemeester met zijn Gemeentelijke Beleidsteam wordt aangevuld met een Regionaal Operationeel Team.

Laatstgenoemd team kent een vaste samenstelling.

Het team functioneert op een vaste locatie in de regio waar een goede infrastructuur met optimale verbindingen aanwezig is: het Regionaal Coördinatiecentrum (RCC), dat is gevestigd bij de Gemeenschappelijke Meldkamer te Tilburg. In paragraaf 2.2 en 2.3 wordt een en ander concreter beschreven.

Eenduidige benadering: de procesmatige benadering

De bestrijding van rampen en zware ongevallen bestaat uit een combinatie van activiteiten die naar aard en omvang afhankelijk kunnen zijn van het soort ramptype (zie paragraaf 1.3). Op basis van analyse van incidentenbestrijding is in de activiteiten gezocht naar een herkenbaar patroon. De ordening van activiteiten heeft er vervolgens toe geleid dat bestrijding van rampen en zware ongevallen kan worden 'vertaald' in 26 processen. Deze processen zijn systematisch beschreven en worden uitgewerkt in deelplannen. Dit bevordert een juiste taakafstemming en samenwerking van alle eenheden in en buiten het rampterrein, ongeacht tot welke dienst/sector of organisatie zij behoren. Het uitgangspunt is dat ieder rampscenario een verzameling van processen is. Als nu het scenario bekend is kunnen de processen die van toepassing zijn op dit scenario, worden bepaald. De procesgerichte benadering is een belangrijke schematische manier om structuur aan te brengen in de bestrijding van rampen en zware ongevallen. De benadering kent onderstaande kenmerken die in het plan en de deelplannen worden uitgewerkt:

- Per proces wordt een verantwoordelijke dienst of organisatie aangewezen;
- Belangrijke (multidisciplinaire) acties binnen een bepaald proces kunnen worden aangeduid;
- Relaties tussen de processen worden in kaart gebracht;
- Relaties tussen betrokken diensten en / of organisaties worden inzichtelijk gemaakt;
- Per scenario kan worden bepaald welke processen van toepassing zijn.

Uiteindelijk zal ieder proces worden uitgewerkt in een deelplan welke door het college van burgemeester en wethouders zal worden vastgesteld. De deelplannen maken immers onderdeel uit van het plan crisismanagement van de gemeente.

Gemeentelijke verantwoordelijkheid

Het vierde uitgangspunt gaat uit van de gemeentelijke verantwoordelijkheid inzake rampenbestrijding. De Wet rampen en zware ongevallen regelt in artikel 11 dat de burgemeester het opperbevel heeft in geval van een ramp of zwaar ongeval of van een ernstige vrees voor het ontstaan daarvan.

Hierbij is de burgemeester bevoegd een team van adviseurs rond zich te verzamelen. De burgemeester bepaalt het beleid na advies van het Gemeentelijk Beleidsteam. Het Regionaal Operationeel Team voert het beleid uit van de burgemeester. Hoe ver wordt opgeschaald en hoe groot de organisatie van adviseurs is, bepaalt de burgemeester. De burgemeester heeft het opperbevel en kan daarop ook worden aangesproken.

Positie en verantwoordelijkheid Openbaar Ministerie

Op verzoek van het Algemeen Bestuur van de Veiligheidsregio Midden- en West-Brabant zal, ter bevordering van de duidelijkheid over de positie van het Openbaar Ministerie bij rampenbestrijding en crisisbeheersing, zo spoedig mogelijk een nadere uitwerking van de afbakening van taken, bevoegdheden en verantwoordelijkheden aan het plan worden toegevoegd.

Verslaglegging

In het Gemeentelijk Beleidsteam dan wel het Regionale Beleidsteam, het Regionaal Operationeel Team (ROT), het Commando Plaats Incident, Actiecentra en Opvangcentra zal alle relevante informatie schriftelijk dienen te worden vastgelegd. Dit maakt een snel inzicht in de stand van zaken mogelijk. Voorts kan de vastlegging worden gebruikt voor een grondige en systematische evaluatie en verantwoording van de rampbestrijding en de nazorg. De inhoud van de vermelde gegevens is vertrouwelijk en uitsluitend toegankelijk voor leden van het Beleidsteam en de operationele (uitvoerende) staven. Het ter beschikking stellen van gegevens uit de logboeken aan derden geschiedt uitsluitend onder goedkeuring van de burgemeester. Regels omtrent de wijze van verslaglegging zijn vastgelegd in een plan verslaglegging (artikel 3, lid 5 sub o van de

Wet rampen en zware ongevallen).

1.2 Overzicht hulpverlenende diensten en organisaties

De kerninstanties die betrokken kunnen zijn bij de bestrijding van rampen en zware ongevallen, dan wel een dreiging hiervan, zijn de gemeente, de brandweer, de Geneeskundige Hulp bij Ongevallen en Rampen (GHOR) en de politie.

De procesverantwoordelijkheid is als volgt over de kerninstanties verspreid:

Organisatie	Nr	Aandachtsgebied (proces)
Gemeente	3	Voorlichting
	11	Milieu en Inzamelen besmette waren
	14	Opvang en verzorging en primaire levensbehoeften
	15	Registreren van slachtoffers
	17	Uitvaartverzorging
	22	Nazorg
	25	Schaderegistratie
Brandweer	1	Alarmering
	2	Bron- en effectbestrijding
	4	Waarschuwing van de bevolking
	9	Ontsmetten van mens en dier
	10	Ontsmetten van voertuigen en infrastructuur
	18	Waarnemen en meten
	20	Toegankelijk en begaanbaar maken, opruimen
	21	Verzorging logistiek rampbestrijdingspotentieel
	26	Verbindingen
	GHOR	12
13		
24		
Politie	5	Ontruimen en evacueren
	6	Afzetten en afschermen
	7	Verkeer regelen
	8	Handhaven van de rechtsorde
	16	Identificatie van overledenen
	19	Begidsen
	23	Strafrechtelijk onderzoek

Voorts kunnen bij de bestrijding van rampen en zware ongevallen het Nederlandse Rode Kruis, particuliere bedrijven, organisaties van vrijwilligers, waterbeheerders, Rijkswaterstaat en andere overheidsorganisaties en personen worden betrokken. Al deze organisaties en personen vallen eveneens onder een van de hierboven genoemde processen en werken onder de verantwoordelijkheid van de betrokken kerninstanties.

1.3 Overzicht ramptypen

Rampen kunnen worden onderverdeeld in ramptypen: beschrijving van gebeurtenissen en factoren die leiden tot een herkenbaar soort ramp. De volgende ramptypes worden onderscheiden:

1. Luchtvaartongeval	10. Branden in grote gebouwen
2. Ongeval op water	11. Instortingen van grote gebouwen
3. Verkeersongevallen op land	12. Paniek in menigten
4. Ongeval met brandbare/explosieve stof	13. Grootschalige ordeverstoringen
5. Ongeval met giftige stof	14. Overstroming
6. Kernongeval	15. Natuurbranden
7. Bedreiging volksgezondheid	16. Extreme weersomstandigheden
8. Ziektegolf	17. Uitval nutsvoorzieningen
9. Ongevallen in tunnels	18. Ramp op afstand

Met deze opsomming van ramptypen is slechts een ruwe indeling gegeven. De feitelijke situatie tijdens een ramp hangt immers af van vele en vaak onvoorziene factoren. Voorts is het aantal mogelijkheden binnen een zelfde ramptype groot, niet in de laatste plaats doordat er combinaties van verschillende ramptypen kunnen optreden.

Voor wat betreft de risico-inventarisatie van de gemeente (artikel 3, lid 3 onder a en b en lid 4 van de Wet rampen en zware ongevallen) wordt verwezen naar bijlage 5.4.

Rampbestrijdingsplannen

Artikel 3 van de Wet rampen en zware ongevallen regelt dat in elke gemeente door het college van burgemeester en wethouders een rampenplan moet worden vastgesteld. De burgemeester stelt voor elke ramp, waarvan de plaats, de aard en de gevolgen voorzienbaar zijn, een rampbestrijdingsplan vast, waarin het geheel van bij die ramp te nemen maatregelen is opgenomen (Wet rampen en zware ongevallen, artikel 4).

Rampbestrijdingsplannen hebben betrekking op concrete rampsituaties. Een rampbestrijdingsplan is dus een plan met concrete bestrijdingsmaatregelen, waarbij de coördinatie tussen de verschillende diensten voorop staat.

De uitwerking van het rampenplan in procesgerichte, scenario-onafhankelijke deelplannen heeft als voordeel dat niet voor elke situatie, zoals hierboven beschreven, een apart rampbestrijdingsplan hoeft te worden vastgesteld. Bij elk op te stellen rampbestrijdingsplan kan immers voor een niet onaanzienlijk deel worden teruggegrepen op de in deelplannen uitgewerkte processen. De relevante processen kunnen nu worden geordend om toegesneden te worden op elke afzonderlijke situatie. Voor een overzicht van vastgestelde (en nog vast te stellen) rampbestrijdingsplannen in de gemeente wordt verwezen naar bijlage 5.3.

2 Leiding en coördinatie

2.1 Gecoördineerde Regionale Incidentbestrijdings Procedure (GRIP)

Brandweer, gemeenten, GHOR en politie vormen samen de kern van de rampbestrijdings-organisaties. Deze organisaties moeten hulp verlenen bij kleine incidenten tot grote rampen. De betrokken organisaties dienen hiervoor op te schalen. Het opschalen vereist in principe duidelijke afspraken omtrent bestuurlijke en operationele leiding en coördinatie: de Gecoördineerde Regionale Incidentbestrijdings Procedure (GRIP). De opschaling behoeft niet volgafhankelijk te zijn, dat wil zeggen dat eerdere GRIP-fases niet eerst doorlopen behoeven te worden voordat een volgende GRIP-fase kan worden gestart. Men kan dus gelijk beginnen in een bepaalde GRIP-fase.

GRIP 0 (routine, monodisciplinair optreden)

De GRIP wordt voorafgegaan door de normale dagelijkse situatie en werkwijzen, hier aangeduid als routine. Elke dienst werkt monodisciplinair (volgens eigen regels en procedures). Het incident is lokaal van aard met enkel een ad hoc coördinatiebehoefte bij de diensten ter plaatse, ook wel motorkapoverleg genoemd. De voorlichting over het incident gebeurt door elke dienst afzonderlijk, volgens eigen procedures. Per incident is wel een primair verantwoordelijke dienst in het kader van de voorlichting aangewezen.

GRIP 1 (Commando Plaats Incident)

Het incident is lokaal van aard met een duidelijke coördinatiebehoefte bij de diensten ter plaatse. Daarom wordt het Commando Plaats Incident (CoPI) opgestart. De diensten werken ter plaatse van het incident multidisciplinair. De burg. wordt geïnformeerd en kan zonedig gebruik maken van zijn bevelsbevoegdheden op grond van artikel 172 en 173 van de Gemeentewet. De voorlichting geschiedt namens alle diensten gezamenlijk door de communicatieadviseur. Deze adviseur is afkomstig van de politie organisatie. Een gemeentelijk functionaris wordt toegevoegd aan het Commando Plaats Incident als adviseur. Deze functionaris brengt kennis in over de lokale, gemeentelijke organisatie.

GRIP 2 (Regionaal Operationeel Team)

Ter plaatse en door de actiecentra van de operationele diensten en de gemeente wordt multidisciplinair samengewerkt. De nadruk ligt op het sturen van de operationele processen ter plaatse van het incident, alsmede het mogelijke effectgebied, het coördineren van de informatievoorziening richting de bevolking en het bestuur en de acties van de actiecentra. Het incident heeft een duidelijke uitstraling naar de omgeving. Zowel de burgemeester(s) van de betrokken gemeente(n) als de coördinerend burgemeester worden geïnformeerd. De burgemeester van de betrokken gemeente kan zonedig gebruik maken van zijn bevelsbevoegdheden op grond van artikel 172 en 173 van de Gemeentewet. Indien nodig wordt de Commissaris van de Koningin en/of de Minister van Binnenlandse Zaken en Koninkrijkrelaties geïnformeerd.

GRIP 3 (Gemeentelijk Beleidsteam)

De leidinggevenden ter plaatse adviseren de burgemeester tot het instellen van een Gemeentelijk Beleidsteam. Dit houdt in dat de bestuurlijke component wordt opgestart op gemeentelijk niveau, de voorlichting opgeschaald wordt op gemeentelijk niveau en dat de leden van het Managementteam van de gemeente bijeen komen. De leden van het managementteam kunnen deel uitmaken van het Gemeentelijk Beleidsteam. Coördinatie naar de gemeentelijke organisatie vindt plaats in het Managementteam onder leiding van de gemeentesecretaris. De leden van het Managementteam geven functioneel leiding aan de hoofden actiecentra. De uiteindelijke eindverantwoordelijke voor de uitvoering van alle processen blijft de Operationeel Leider.

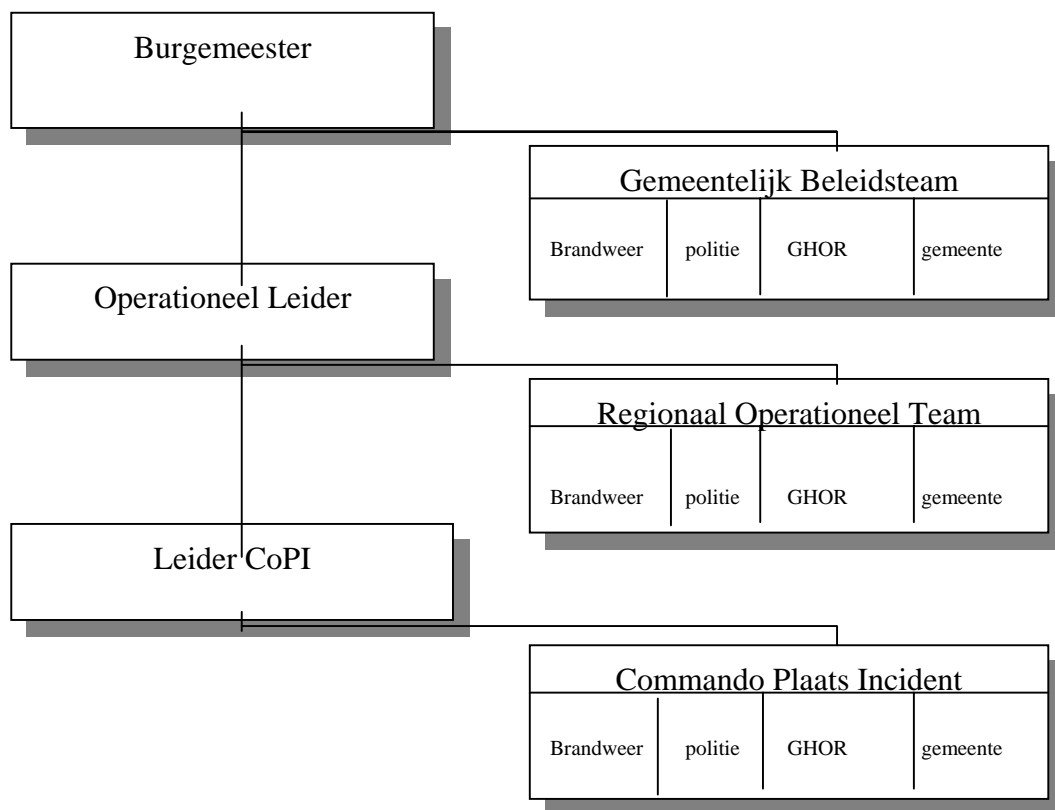
GRIP 4 (Regionaal Beleidsteam)

De effecten van het incident overschrijden de gemeentegrens; dit vraagt om afstemming tussen de verschillende gemeenten. Meerdere gemeentelijke beleidsteams kunnen bij het incident betrokken zijn. De bestuurlijke afstemming geschiedt door de coördinerend burgemeester in het Regionaal Beleidsteam. De coördinerend burgemeester wordt

bijgestaan door het Regionaal Operationeel Team.

2.2 Bestuurlijke coördinatie (ramp of zwaar ongeval in één gemeente)

2.2.1 Schema: leiding bij een ramp of zwaar ongeval in één gemeente



————— = bevelvoeringslijn

2.2.2 Burgemeester

Positie

De Wet rampen en zware ongevallen benadrukt de centrale positie van de burgemeester bij de daadwerkelijke bestrijding van een ramp. Hij is ingevolge artikel 11 van de Wet rampen en zware ongevallen belast met het opperbevel bij de bestrijding van rampen en zware ongevallen en bij het treffen van maatregelen in geval van ernstige vrees voor het ontstaan van een ramp. Degenen die aan de bestrijding van rampen en zware ongevallen deelnemen, staan onder zijn bevel. De burgemeester laat zich bijstaan door een door hem samengestelde gemeentelijke rampbestrijdingsorganisatie. Binnen deze organisatie zijn twee functionele delen te onderscheiden: het beleidsadviserende deel (Gemeentelijk Beleidsteam) en het uitvoeringscoördinerende en tevens voorwaardenscheppende deel (Regionaal Operationeel Team).

Verantwoordelijkheid

De burgemeester is politiek-bestuurlijk verantwoordelijk voor de bestrijding van de ramp of het zware ongeval in de gemeente. Verder zorgt de burgemeester voor een goede beleidsmatige coördinatie van alle werkzaamheden of beleidsmatige afstemming tussen allen, die om welke reden dan ook bij de bestrijding van de ramp of het zware ongeval is betrokken. De burgemeester dient besluiten tijdens of na de ramp aan de gemeenteraad te verantwoorden.

Bevoegdheid

In geval van oproerige beweging, van ernstige wanordelijkheden, van een ramp of een zwaar ongeval, dan wel van ernstige vrees voor het ontstaan daarvan, is de burgemeester bevoegd alle bevelen te geven die hij ter handhaving van de openbare orde of ter beperking van gevaar nodig acht. Daarbij kan van andere dan bij de Grondwet gestelde voorschriften worden afgeweken (Gemeentewet, artikel 175).

Wanneer een omstandigheid als hierboven beschreven zich voordoet kan de burgemeester algemeen bindende voorschriften geven die ter handhaving van de openbare orde of ter beperking van gevaar nodig zijn. Daarbij kan van andere dan bij de Grondwet gestelde voorschriften worden afgeweken. De burgemeester maakt deze voorschriften (noodbevel/noodverordening) bekend op een door hem te bepalen wijze.

De burgemeester brengt de voorschriften zo spoedig mogelijk ter kennis van de raad, van de Commissaris van de Koningin en van de Officier van Justitie, hoofd van het arrondissementsparket (Gemeentewet, artikel 176).

Taken

Bestuurlijke leiding

De burgemeester stelt prioriteiten en geeft bestuurlijk en beleidsmatig leiding aan alle rampbestrijdingsactiviteiten. Daartoe zit hij vergaderingen van het Gemeentelijk Beleidsteam voor en voorziet in zijn vervanging op die momenten dat hij niet aanwezig kan zijn bij de beraadslagingen. De burgemeester ziet er op toe dat er coördinatie en afstemming is tussen de in te zetten diensten en geeft daartoe zonedig aanwijzingen aan de Operationeel Leider.

Externe informatievoorziening

De burgemeester draagt er zorg voor dat de bevolking, de hoofdofficier van justitie, de Commissaris(sen) van de Koningin en de minister van Binnenlandse Zaken en Koninkrijksrelaties op passende wijze informatie wordt verschaft over de oorsprong, de omvang, de gevolgen van de ramp of het zware ongeval die de bevolking en het milieu bedreigt of treft, de maatregelen die reeds zijn of zullen worden getroffen, alsmede over de te volgen gedragslijn (Wet rampen en zware ongevallen, artikel 11a, lid 1).

Interne informatievoorziening

De burgemeester draagt er zorg voor dat bij de bestrijding van rampen en zware ongevallen betrokken personen op passende wijze informatie wordt verschaft over de ramp of het zware ongeval, de risico's die hun inzet heeft voor hun gezondheid en de voorzorgsmaatregelen die in verband daarmee zijn of zullen worden getroffen (Wet rampen en zware ongevallen, artikel 11a, lid 2).

Bijstand

Indien naar het oordeel van de burgemeester bijstand nodig is van brandweer, politie, GHOR, provinciale diensten, rijksdiensten en/of militairen vraagt de burgemeester deze bijstand aan bij de Commissaris van de Koningin in Noord-Brabant.

Afstemming

De burgemeester stemt de hulpverleningsactiviteiten in zijn gemeente af op activiteiten in andere gemeenten.

Evaluatie van de ramp

Indien een ramp of zwaar ongeval heeft plaatsgevonden, draagt het college van burgemeester en wethouders van de gemeente waar de ramp of zwaar ongeval zich heeft voorgedaan zorg voor een onderzoek van de ramp of het zware ongeval en doet het zonodig aanbevelingen om een soortgelijke ramp of zwaar ongeval voor de toekomst te voorkomen en de gevolgen daarvan te beperken. Het voorgaande geldt niet als de Onderzoeksraad voor veiligheid daar onderzoek naar verricht (artikel 10g Wet rampen en zware ongevallen).

2.2.3 Gemeentelijk Beleidsteam (GRIP 3)

Wie stelt het in?

De burgemeester stelt, eventueel op basis van advies van de diensthoofden en de Operationeel Leider, het Gemeentelijk Beleidsteam in.

Wanneer?

Het Gemeentelijk Beleidsteam wordt bijeen geroepen in geval zich een ramp en of zwaar ongeval in de gemeente voordoet of in geval van ernstige vrees voor het ontstaan daarvan.

Waar?

De werklocatie van het Gemeentelijk Beleidsteam bevindt in het gemeentehuis van Waalwijk, met als uitwijkmogelijkheid het gemeentehuis in Sprang-Capelle.

Samenstelling

De aard van de ramp of het zware ongeval is mede bepalend voor de samenstelling van het Gemeentelijk Beleidsteam. Het team is een verzameling van deskundigen die de burgemeester adviseert over het door hem te voeren beleid. Bestuursorganen of vertegenwoordigers daarvan die eigen wettelijke taken uitvoeren die in nauw verband staan met de bestrijding van rampen en zware ongevallen, zoals de officier van justitie, zullen, naast in voorkomend geval directies van bedrijven, van dit team deel uit kunnen maken. De burgemeester kan het Gemeentelijk Beleidsteam permanent of ad hoc naar eigen inzicht uitbreiden. Uitbreiding van het Gemeentelijk Beleidsteam is afhankelijk van de aard, plaats en gevolgen van de ramp of het zware ongeval. In veel gevallen zal de burgemeester met andere gezagdragers willen overleggen (bijvoorbeeld de hoofdofficier van justitie, de dijkgraaf, collega-burgemeesters) en relevante adviezen krijgen van directeuren, sectorhoofden van de gemeentelijke organisatie.

De ambtenaar rampenbestrijding/ambtenaar openbare orde en veiligheid kan, indien wenselijk, de burgemeester ondersteunen als procesadviseur.

De minimale bezetting van het Gemeentelijk Beleidsteam ziet er als volgt uit:

Brandweer Regionaal Commandant van Dienst	Gemeente Gemeentesecretaris
Politie Districtschef	Communicatieadviseur
GHOR Regionaal Geneeskundig Functionaris van Dienst (RGF)	Notulist (verslaglegging)

Bevoegdheid en verantwoordelijkheid

Door de burgemeester vindt beleidsbepaling en besluitvorming plaats. Het Gemeentelijk Beleidsteam adviseert over prioriteiten met betrekking tot de uit te voeren processen (zie hoofdstuk 3). De leden van het team kunnen zich laten ondersteunen door één of twee (eigen) materiedeskundige medewerkers.

De leden van het Gemeentelijk Beleidsteam zijn verantwoordelijk voor het organisatorisch, juridisch en bestuurlijk coördineren en juist formuleren en het, namens de Operationeel Leider, uitdragen van alle beslissingen en maatregelen op het gebied van bijstand, vorderingen, noodverordeningen, communicatie en voorlichting.

Taken

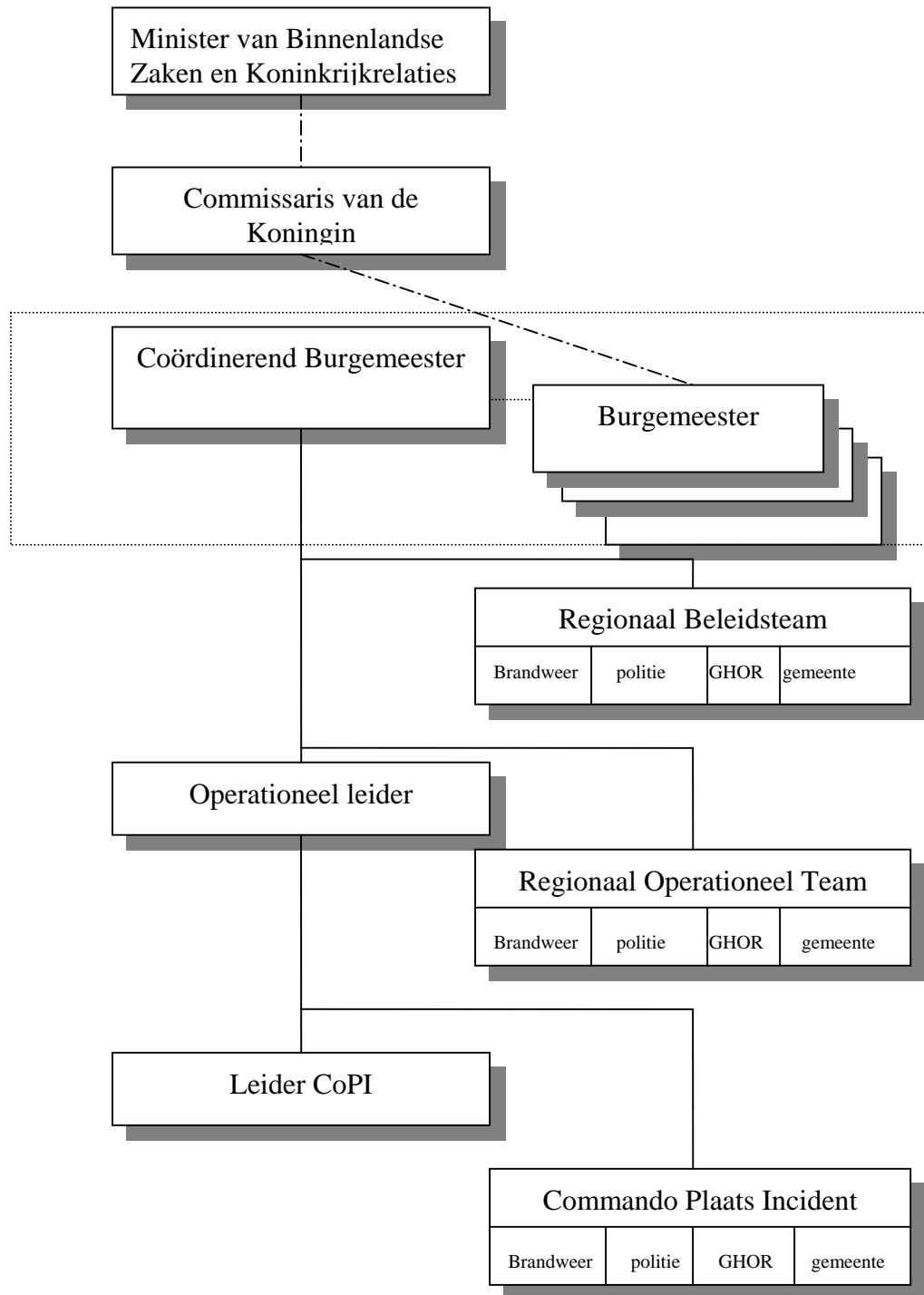
De samenstelling van het team en de werklocatie worden bekendgemaakt. De teamleden geven gevraagde en ongevraagde (tussen de diensten afgestemde) beleidsadviezen aan de burgemeester, alsmede aan collega-leden. Voorts dragen zij namens de Operationeel Leider het geformuleerde beleid in concrete opdrachten aan de eigen diensten uit. De burgemeester bepaalt welke processen in gang dienen te worden gezet, voor zover dit nog niet is gebeurd; het Gemeentelijk Beleidsteam adviseert over de relevante processen.

Ondersteuningsgroep Gemeentelijk Coördinatiecentrum

Het Gemeentelijk Beleidsteam wordt door de Ondersteuningsgroep bijgestaan voor de administratieve, huishoudelijke en communicatieve ondersteuning, alsmede ondersteuning bij informatieverwerking.

2.3 Bestuurlijke coördinatie (Ramp of zwaar ongeval in meer dan één gemeente)

2.3.1 Schema: leiding bij een ramp of zwaar ongeval in meer dan één gemeente



- = bevelvoeringslijn
- - - - - = aanwijzingsbevoegdheid
- = coördinatie en onderlinge afstemming

2.3.2 Coördinerend Burgemeester

De voorzitter van het Algemeen Bestuur van de Veiligheidsregio, zijnde de burgemeester van de gemeente Tilburg, vervult de functie van coördinerend burgemeester. Indien deze niet beschikbaar is of indien zijn gemeente zelf getroffen is door de crisis, wordt hij vervangen door de plaatsvervangend voorzitter, zijnde de burgemeester van de gemeente Breda, en de daaropvolgende plaatsvervangend voorzitter zijnde de burgemeester van de gemeente Roosendaal.

De regeling ten aanzien van de coördinerend burgemeester wordt vastgelegd in een convenant. In het convenant wordt onder meer aandacht besteed aan de rol van de coördinerend burgemeester en de relatie ten opzichte van de collega burgemeesters.

2.3.3 Regionaal Beleidsteam (GRIP 4)

Wie stelt in?

De Coördinerend Burgemeester of de burgemeester stelt op basis van advies van de dienstdoende Operationeel Leider het Regionaal Beleidsteam in.

Wanneer

Ingeval van een ramp van meer dan plaatselijke betekenis in meer dan één gemeente of ernstige vrees voor het ontstaan daarvan.

Waar

De Coördinerend Burgemeester en zijn Regionaal Beleidsteam zijn gevestigd in de ruimten van het Regionaal Coördinatie Centrum aan de Ringbaan West 232 te Tilburg.

Samenstelling

De samenstelling van het Regionale Beleidsteam is afhankelijk van de aard, de plaats en de gevolgen van het zware ongeval of de ramp. De coördinerend burgemeester zal veelvuldig overleggen met de burgemeesters van de getroffen gemeenten.

De minimale bezetting van het Regionaal Beleidsteam ziet er als volgt uit:

Brandweer Regionaal Commandant van Dienst Secretaris (verslaglegging)	GHOR Regionaal Geneeskundig Functionaris van Dienst (RGF)
Politie Korpschef	Gemeente Communicatieadviseur

Verantwoordelijkheid

Onder voorzitterschap van de coördinerend burgemeester vindt met de collega-burgemeesters beleidsbepaling en besluitvorming plaats. Zij stellen de prioriteiten vast met betrekking tot de uit te voeren processen (zie hoofdstuk 3). Het Regionaal Beleidsteam is verantwoordelijk voor de coördinatie van het organisatorisch, juridisch en bestuurlijk juist formuleren en het uitdragen van alle door de bestuurders genomen beslissingen en maatregelen op het gebied van bijstand, vorderingen, noodverordeningen, communicatie en voorlichting in de getroffen gemeenten.

Taken

De samenstelling van het Regionaal Beleidsteam en de werklocatie worden aan de betrokkenen bekendgemaakt. Het team adviseert de coördinerend burgemeester en de afzonderlijke burgemeesters aangaande de bestrijding van rampen en zware ongevallen op strategisch-beleidsmatig niveau. Voorts vertaalt de operationeel leider beleidsbeslissingen in samenhangende opdrachten voor de uitvoering (scoördinatie) en draagt deze namens het regionaal beleidsteam uit.

Daarnaast stemt het team onder leiding van de coördinerend burgemeester, de werkzaamheden van de afzonderlijke gemeentelijke actiecentra op elkaar af en worden praktische voorwaarden geschapen ten einde alle rampbestrijdingsactiviteiten integraal te kunnen beheersen.

Het Regionaal Beleidsteam adviseert de Coördinerend Burgemeester inzake de logistieke coördinatie, waaronder bijstand. De behoefte aan bijstand, die wordt bepaald door het Regionaal Operationeel Team, wordt door de Operationeel Leider via het bevoegd gezag (de burgemeester) aangevraagd, voor zover dit niet op een ander niveau binnen de eigen organisaties kan plaatsvinden.

Ondersteuningsteam Regionaal Coördinatie Centrum

Het Regionaal Beleidsteam wordt bijgestaan door een team medewerkers voor de administratieve, huishoudelijke en communicatieve ondersteuning.

2.3.4 Hogere overheden

A. Provincie (Commissaris van de Koningin)

De Commissaris van de Koningin heeft (op grond van artikel 12 van de Wet rampen en zware ongevallen) de volgende taken en bevoegdheden met betrekking tot de openbare orde en veiligheid:

- a. Coördineren van de bijstandsverlening ingevolge de Wet rampen en zware ongevallen, Brandweerwet, Politiewet, Wet geneeskundige hulpverlening bij rampen e.d.;
- b. Het geven van aanwijzingen aan burgemeesters inzake het te voeren beleid bij de bestrijding van rampen en zware ongevallen en openbare orde (Politiewet);
- c. Uitvoeren van aanwijzingen van de Minister van Binnenlandse Zaken en Koninkrijksrelaties;
- d. Treffen van maatregelen ten behoeve van bijzondere voorzieningen op grond van de in het provinciaal coördinatieplan aangegeven specifieke wetten;
- e. Inwinnen van inlichtingen, het informeren van overige bestuurlijke autoriteiten en/of het voeren van overleg conform nadere bepalingen;
- f. Bevorderen van afstemming informatieverstrekking en de inhoud van de te verstrekken informatie;
- g. Houden van toezicht op handhaving openbare orde en veiligheid;
- h. Het bevorderen van samenwerking;
- i. Het geven van aanwijzingen aan rijksheren (ambtsinstructie Commissaris van de Koningin).

De Commissaris van de Koningin wordt bijgestaan door de Provinciale rampenstaf. Deze is gehuisvest in het Provinciaal Coördinatiecentrum in het Provinciehuis te 's-Hertogenbosch.

Liaison

Afhankelijk van het incident kan de Commissaris van de Koningin een liaison afvaardigen naar het Beleidsteam van een gemeente, dan wel naar het Regionaal Beleidsteam. Het kan ook zo zijn dat een liaison vanuit een gemeente of Regionaal Beleidsteam zich bij de Provinciale rampenstaf voegt.

B. Landelijk (Minister van Binnenlandse Zaken en Koninkrijksrelaties)

Taken en bevoegdheden

De Minister van Binnenlandse Zaken en Koninkrijksrelaties kan van zijn bevoegdheid gebruik maken in het algemeen belang om aanwijzingen te geven (aan de Commissaris van de Koningin) ten aanzien van het voor de bestrijding te voeren beleid, bijvoorbeeld bij provinciegrensoverschrijdende incidenten (artikel 13 van de Wet rampen en zware ongevallen).

Overschrijding van de landsgrens verplicht de Minister van Binnenlandse Zaken en Koninkrijksrelaties daarenboven tot overleg met zijn collega van het betrokken land, alvorens aanwijzingen te geven aan de Commissaris van de Koningin. De verplichting van de burgemeester om de buurgemeenten en de Commissaris van de Koningin te informeren blijft uiteraard steeds van kracht.

2.3.5 Grensoverschrijdende samenwerking

Op 11 oktober 2002 hebben de burgemeesters van de gemeenten langs de rijksgrens in de Belgische provincie Antwerpen en het gebied van de regio Midden en West Brabant het protocol "Rampen kennen geen grenzen" vastgesteld. In het protocol zijn afspraken vastgelegd inzake de wederzijdse alarmering en informatievoorziening betreffende incidenten in hun gemeenten.

2.4 Operationele coördinatie en uitvoering

2.4.1 Operationeel Leider

Wie

De functie van Operationeel Leider wordt ingevuld door een officier van de Brandweer (Regionaal Commandant van Dienst) tenzij de burgemeester anders bepaalt. De burgemeester heeft namelijk de mogelijkheid om bij bijzondere rampsituaties een andere functionaris aan te wijzen (Wet rampen en zware ongevallen, artikel 11, lid 2). In overleg met de vier hulpverlenende diensten in Midden en West Brabant (brandweer, gemeenten, GHOR en politie) is de operationele leiding in een aantal situaties op voorhand reeds voorbereid. Hierbij zijn de ramptypen uit de Leidraad Maatramp als uitgangspunt gehanteerd. De leidende organisatie levert zowel een leider CoPI (GRIP 2) als een Operationeel Leider (GRIP 2, 3, 4). Mocht gaande een incident de calamiteit overgaan in een ander ramptype, dan wordt voortgegaan op de ingezette structuur. Bij een samenloop van ramptypen, is de "bronramp" bepalend voor de toebedeling van het operationeel leiderschap.

Onderstaand zijn de ramptypes opgesomd en is per ramptype op voorhand aangegeven welke organisatie de operationele leiding heeft.

Ramptype	Operationele Leiding
1. Luchtvaartongeval	Brandweer
2. Ongeval op water	Brandweer
3. Verkeersongevallen op het land	Brandweer
4. Ongeval met brandbare/explosieve stof in de open lucht	Brandweer
5. Ongeval met giftige stof in open lucht	Brandweer
6. Kernongeval	Brandweer
7. Bedreiging volksgezondheid	GHOR
8. Ziektegolf	GHOR
9. Ongevallen in tunnels	Brandweer
10. Branden in grote gebouwen	Brandweer
11. Instorting van grote gebouwen	Brandweer
12. Paniek in menigten	Politie
13. Grootschalige ordeverstoringen	Politie
14. Overstromingen	Politie
15. Natuurbranden	Brandweer
16. Extreme weersomstandigheden	Brandweer
17. Uitval nutsvoorzieningen	Politie
18. Ramp op afstand	Gemeente

Positie

Naast de bestuurlijke leiding ten aanzien van de wijze waarop de ramp of het zware ongeval wordt bestreden, is er de operationele leiding. Met het begrip operationele leiding wordt aangeduid, dat de Operationeel Leider ten opzichte van de (Coördinerend) Burgemeester uiteindelijk verantwoordelijk is voor de wijze waarop de ramp in concreto in onderlinge samenwerking tussen alle betrokken diensten wordt bestreden. De burgemeester is eindverantwoordelijk voor de totale rampenbestrijding.

Bevoegdheid en verantwoordelijkheid

De Operationeel Leider is direct verantwoordelijk voor een gecoördineerde uitvoering van de besluiten van de (Coördinerend) Burgemeester. Hij heeft de bevoegdheid tot het in opdracht van de (Coördinerend) Burgemeester geven van bindende aanwijzingen aan de daartoe aangewezen leidinggevenden van de bij de bestrijding van rampen en zware ongevallen samenwerkende zelfstandige diensten. Dit alles zonder daarbij te treden in de bevoegdheden van deze leidinggevenden van de diensten aangaande de wijze van uitvoeren van de taken. Deze bepalen wie en wat concreet ingezet zal worden en op welke wijze dit zal geschieden.

Taken

Advisering

De Operationeel Leider adviseert de (Coördinerend) Burgemeester en informeert het (Gemeentelijk of Regionaal) Beleidsteam gevraagd en ongevraagd ten aanzien van de rampsituatie omtrent alle taakaspecten van zijn functie. Hij legt operationele plannen waarvoor een bestuurlijke beslissing noodzakelijk is, voor aan de (Coördinerend) Burgemeester. Daartoe neemt hij plaats in het (gemeentelijk of regionaal) beleidsteam.

Operationele leiding

De Operationeel Leider geeft leiding aan het Regionaal Operationeel Team. Hij vertaalt beleidsbeslissingen naar operationele opdrachten. Indien de Operationeel Leider plaats neemt in het Beleidsteam dan zal hij in het Regionaal Operationeel Team worden vervangen door de plaatsvervangend Operationeel Leider.

Uitvoeringscoördinatie

De Operationeel Leider draagt, namens de (Coördinerend) Burgemeester, zorg voor een gecoördineerde uitvoering van het gehele rampbestrijdingsproces: hij zorgt voor afstemming tussen de optredende disciplines, hij lost gerezen geschillen op of brengt deze ter kennis van de (Coördinerend) Burgemeester. Daarnaast zorgt de Operationeel Leider ervoor dat relevante gegevens worden vastgelegd en ziet er op toe dat regelmatig voortgangsrapportages worden opgesteld.

2.4.2 Regionaal Operationeel Team

Wie stelt in?

De dienstdoende leidinggevendenden van de operationele diensten zijn bevoegd het Regionaal Operationeel Team in te stellen.

Wanneer?

Het Regionaal Operationeel Team wordt ingesteld indien de coördinatie van de uitvoering ter plaatse daartoe aanleiding geeft en tevens wanneer op grotere afstand ook effecten merkbaar zijn (effectgebied).

Waar

Het Regionaal Operationeel Team is gevestigd in het Regionaal Coördinatie Centrum aan de Ringbaan West 232 te Tilburg.

Samenstelling

Het Regionaal Operationeel Team bestaat uit vier secties: brandweer, gemeente, GHOR en politie. Onder de secties functioneren de diverse actiecentra van de betrokken organisatie. De omvang en samenstelling van het Regionaal Operationeel Team is niet groter dan noodzakelijk is voor het adequaat coördineren van de rampbestrijdingsactiviteiten. Van belang is dat elke vertegenwoordiger van een deelnemende dienst/organisatie kan bijdragen aan de noodzakelijke onderlinge afstemming, het eigen actiecentrum kan aansturen en, indien nodig, bindende aanwijzingen kan geven aan zijn vertegenwoordiger van de eigen dienst in een Commando Plaats Incident of (gemeenschappelijk) actiecentrum. Elke discipline zorgt voor voldoende assistentie om genomen besluiten te kunnen vastleggen, verwerken en doorgeven aan vertegenwoordigers van de eigen diensten. Het Regionaal Operationeel Team functioneert onder leiding van de Operationeel Leider of zijn vervanger. De kernbezetting bestaat in ieder geval uit:

<p>(plv) Operationeel Leider Afhankelijk van het ramptype, zie 2.4.1</p> <p>Brandweer Hoofd officier van dienst brandweer Secretaris (verslaglegging)</p> <p>Politie Algemeen Commandant Communicatieadviseur</p>	<p>GHOR Hoofd Sectie GHOR</p> <p>Gemeente Coördinator crisismanagement</p>
--	--

Verantwoordelijkheid

Het Regionaal Operationeel Team is verantwoordelijk voor de coördinatie van het totale uitvoeringsproces. Het team vertaalt beleidsbeslissingen in samenhangende opdrachten ten behoeve van de uitvoering en scheidt de praktische voorwaarden ten einde alle rampbestrijdingsactiviteiten integraal te kunnen beheersen.

Taken

Het Regionaal Operationeel Team voorziet de (Coördinerend) Burgemeester, alsmede de leden van het (Gemeentelijke of Regionale) Beleidsteam van gevraagde en ongevraagde adviezen en stelt bij opschaling de behoefte vast en verdeelt de beschikbare middelen zodanig dat de rampbestrijdingsactiviteiten daadwerkelijk kunnen worden uitgevoerd (logistieke coördinatie).

De behoefte aan bijstand, die wordt bepaald door het Regionaal Operationeel Team, wordt via het bevoegde gezag aangevraagd, voor zover dit niet op een ander niveau binnen de eigen organisatie kan plaatsvinden. Het team roept de tot de regio behorende bijstandseenheden op, voor zover dit niet binnen de eigen organisatie kan gebeuren.

Daarnaast draagt het Regionaal Operationeel Team zorg voor de voorbereiding van een integraal communicatiestelsel, gericht op het verzamelen en verstrekken van relevante gegevens (informatiemanagement) betreffende de ramsituatie en de rampbestrijding ten behoeve van het (Gemeentelijk of Regionaal) Beleidsteam en de uitvoeringscoördinatie.

Ondersteuningsgroep Regionaal Operationeel Team

Het Regionaal Operationeel Team wordt onder andere bijgestaan door een team medewerkers voor de administratieve, huishoudelijke en communicatieve ondersteuning.

2.4.3 Commando Plaats Incident

Wie stelt in?

Het Commando Plaats Incident kan worden ingesteld door de hoogst bevoegde dienstdoende en ter plaatse zijnde functionaris van de operationele diensten, dan wel volgens van tevoren ingestelde regelingen.

Wanneer?

Het Commando Plaats Incident wordt geformeerd indien de behoefte bestaat aan operationele leiding ter plaatse van het incident.

Waar

De Leider CoPI bepaalt de lokatie van het Commando Plaats Incident.

Positie

De Leider CoPI heeft de gebiedsverantwoordelijkheid voor het zo efficiënt en zo effectief mogelijk bestrijden van de directe gevolgen van het incident. Het Commando Plaats Incident valt onder het opperbevel van de burgemeester.

Samenstelling

Het Commando Plaats Incident bestaat uit de volgende disciplines:

Leider Commando Plaats Incident Afhankelijk van het ramptype, zie 2.4.1 Brandweer Officier van Dienst Regionaal Officier Gevaarlijke Stoffen Politie Commandant van dienst Communicatieadviseur	GHOR Commandant van dienst Gemeente Coördinator crisismanagement
---	---

Bevoegdheid en verantwoordelijkheid

Het Commando Plaats Incident is verantwoordelijk voor de coördinatie binnen het rampterrein van alle processen die nodig zijn om de directe uitwerking van de ramp of het zware ongeval te bestrijden en is in dat kader bevoegd op de plaats van de ramp of het zware ongeval alle aanwijzingen en opdrachten voor de uitvoering van alle werkzaamheden te geven.

Taken

Het Commando Plaats Incident voert verkregen opdrachten uit en zorgt voor directe afstemming tussen de ingezette operationele eenheden.

De Leider Commando Plaats Incident geeft op uitvoerend niveau leiding aan alle bij het incident betrokken diensten en organisaties.

2.4.4 Actiecentra

Wanneer

Wanneer de inzet van de diensten meer dan routinematige ondersteuning nodig maakt besluit een daartoe aangewezen functionaris dat actiecentra worden ingericht.

Waar

Actiecentra zijn primair gevestigd bij de eigen sector. Bij rampen of zware ongevallen die de gemeentegrens overschrijden kan het nodig blijken dat één of meerdere actiecentra worden gevestigd in het Regionaal Coördinatie Centrum.

Bevoegdheid en verantwoordelijkheid

Het actiecentrum is de plaats van waaruit een dienst/ sector of organisatie (onderdeel) de eigen bijdrage aan de rampbestrijding regelt. Een actiecentrum is dus evenals het Commando Plaats Incident activiteitsgericht. In tegenstelling tot het Commando Plaats Incident is een actiecentrum echter niet tot een bepaald gebied beperkt: het werkt aan een bepaalde taak in principe in het totale gebied van de desbetreffende gemeente(n). Het actiecentrum van de betreffende dienst wordt aangestuurd door het eigen hoofd. Afstemming tussen de actiecentra van één dienst/ sector (zoals bij de gemeente) kan plaatsvinden in het managementteam van die dienst. Uiteindelijk staan tijdens rampen en zware ongevallen alle actiecentra onder leiding van de operationeel leider en onder het opperbevel van de burgemeester (zie het schema van de rampbestrijdingsorganisatie in hoofdstuk 2.2.1).

Taken

De actiecentra zullen naast de reguliere taken ook ondersteunende taken verrichten voor de bij de ramp- en zwaar ongevalbestrijding betrokken diensten.

Actiecentra rapporteren aan hun vertegenwoordiger in het Regionaal Operationeel Team. Daartoe worden in de actiecentra alle relevante gegevens vastgelegd.

Hoe

Conform de in het deelplan vastgelegde afspraken.

Crisismanagement bij rampen en zware ongevallen in één oogopslag

	Monodisciplinair optreden	Coördinatie uitvoering ter plaatse	Coördinatie uitvoering algemeen	Formulering gemeentelijk beleid	Formulering regionaal beleid
GRIP	0	1	2	3	4
Team	Motorkapoverleg	Commando Plaats Incident	Regionaal Operationeel Team	Gemeentelijk Beleidsteam	Regionaal Beleidsteam
Waar	Plaats incident	Plaats incident	Regionaal Coördinatie Centrum	Gemeentelijk Coördinatiecentrum	Regionaal Coördinatiecentrum
Wie		Leider CoPI Afhankelijk van het ramptype.	Operationeel Leider Afhankelijk van het ramptype. Zie 2.3.1	Burgemeester	Coördinerend Burgemeester
	Brandweer Officier van Dienst	Brandweer Officier van Dienst	Brandweer Hoofd Officier van Dienst	Brandweer Regionaal Commandant van Dienst	Brandweer Regionaal Commandant van dienst
	Politie Officier van Dienst	Politie Commandant van dienst Communicatieadviseur	Politie Algemeen Commandant	Politie Districtchef	Politie Korpschef
	GHOR Officier van dienst Geneeskundig	GHOR Commandant van dienst	GHOR Hoofd sectie GHOR	GHOR Regionaal Geneeskundig Functionaris van Dienst	GHOR Regionaal Geneeskundig Functionaris van Dienst
	Gemeente Coördinator Crisismanagement	Gemeente Coördinator Crisismanagement	Gemeente Coördinator Crisismanagement	Gemeente Gemeentesecretaris Communicatieadviseur	Gemeente Burgemeester Communicatieadviseur
	Ondersteuning	Ondersteuning	Ondersteuning	Ondersteuning	Ondersteuning

3 Processen

3.1 Inleiding

In dit hoofdstuk worden de genoemde processen (zie paragraaf 1.2) behandeld. Elk proces wordt beschreven volgens een zelfde opzet. Zo wordt gekeken wie procesverantwoordelijk is, wat het doel is van het proces, wat de doelgroep is, welke aandachtspunten van belang zijn en met welke andere processen het genoemde proces samenhangt. Hieronder wordt daarop kort ingegaan.

Procesverantwoordelijk

Bij elk proces is de daar vermelde procesverantwoordelijke dienst of organisatie de initiator, coördinator en bewaker van alle noodzakelijke voorbereiding op en van een juiste en volledige uitvoering van het proces. Deze dienst of organisatie is eindverantwoordelijk en dus aanspreekbaar voor het proces, met een verplichting tot participatie van de vermelde uitvoerenden. Uitwerking van een proces in deelplannen door de procesverantwoordelijke gebeurt met inschakeling van en in samenwerking met de vermelde diensten of sectoren en organisaties.

Doel

Bij elke procesbeschrijving wordt kort aangegeven wat hiermee wordt beoogd.

Doelgroep

Bij elke procesbeschrijving is aangewezen voor welke groepen van personen (of dieren) dit proces van toepassing is, zodat nauwkeuriger gekeken kan worden welke uitvoeringsactiviteiten van belang zijn en welke organisaties voor bijstand moeten worden ingeschakeld.

Aandachtspunten

Hierbij wordt kort ingegaan op enkele belangrijke punten die voortvloeien uit de aard van het proces.

1: Alarmering

Procesverantwoordelijk

Brandweer Midden en West Brabant. Uitvoering: alle afzonderlijke diensten.

Referentie

Wet rampen en zware ongevallen, artikel 3, lid 5, sub d.

Doel

Het zorgdragen voor een snelle alarmering van de onmiddellijk bij de hulpverlening betrokken organisaties en personen.

Doelgroep

Zie de betreffende deelplannen.

Aandachtspunten

De hoogst bevoegde leidinggevende van de operationele diensten alarmeert de burgemeester. De gemeente zorgt zelf voor de verdere interne alarmering.

De Gemeenschappelijke Meldkamer verstrekt de direct benodigde informatie aan de burgemeester en aan degenen die voor de coördinatie van de bestrijding van rampen en zware ongevallen verantwoordelijk zijn. Het college van burgemeester en wethouders draagt zorg voor het uitwerken van een deelplan interne alarmering.

2: Bron- en effectbestrijding

Procesverantwoordelijk

Brandweer Midden en West Brabant

Referentie

Brandweerwet 1985.

Doel

Het voorkomen van uitbreiding en het terugdringen van de fysische oorzaak en de daarmee samenhangende fysische effecten van een ramp of een zwaar ongeval.

Doelgroep

- Bevolking
- Dieren/vee
- Het maatschappelijk leven/industrie
- Bij de hulpverlening betrokken personen

Aandachtspunten

Onder het proces bron- en effectbestrijding valt een grote verscheidenheid aan uitvoeringsactiviteiten. Het college van burgemeester en wethouders draagt zorg voor het uitwerken van een deelplan bron- en effectbestrijding. De beschreven ramptypen (zie paragraaf 1.3) zijn een handvat om de belangrijkste bron- en effectbestrijdingsactiviteiten in beeld te kunnen brengen.

Wanneer bij een bepaald ramptype de bron niet kan worden bestreden, zoals bij stormbuien, windhozen, extreme sneeuwval of aardbevingen, is toch in de meeste gevallen effectbestrijding mogelijk. Zo kunnen secundaire branden worden geblust en dijken worden gedicht of versterkt.

Voor de contacten met hulppotentieel van derden geldt als uitgangspunt dat zoveel mogelijk bij de dagelijkse praktijk wordt aangesloten. Dit betekent onder andere dat de diensten en bedrijven die voor hun eigen activiteiten reeds contacten met derden onderhouden, dat ook zoveel mogelijk in de voorbereiding en in de operationele situatie zullen doen. Wanneer van bestaande contacten geen sprake is, ligt contact vanuit de meest overeenkomstige dienst/discipline voor de hand. In overige gevallen is de brandweer, als procesverantwoordelijke voor de bron- en effectbestrijding, de aangewezen discipline.

3: Voorlichting en informatie

Procesverantwoordelijk

Gemeente, sector Centrale Ondersteuning, afdeling Informatie.

Referentie

Wet rampen en zware ongevallen, artikel 3 lid 5 sub e; Besluit informatie inzake rampen.

Doel

Het bewust geven van hulp door informatie, gericht op doelgroepen die bedreigd worden of zich mogelijk bedreigd voelen door een dreigende ramp of een feitelijke rampsituatie. De volgende voorlichtingsaspecten dienen te worden behandeld:

- Maatregelen die men moet nemen om de schadelijke gevolgen te beperken;
- De te volgen gedragslijn;
- De stand van zaken met betrekking tot voortgang van de hulpverlening;
- Het begeleiden van de terugkeer naar de normale situatie.

Doelgroep

- Publiek/(verwanten van) slachtoffers
- Bestuur, hulpverleners/actiecentra

Aandachtspunten

De informatie ten behoeve van de journalistieke berichtgeving door de publiciteitsmedia geschiedt in een daartoe ingericht perscentrum.

De informatie geschiedt uitsluitend door of in opdracht van de burgemeester en wordt zonodig afgestemd op de voorlichting door provincie en/of rijksoverheid.

De informatievoorziening aan bevolking, pers en bij de hulpverlening betrokken diensten en organisaties zal zo goed mogelijk geschieden volgens het door de burgemeester en wethouders vastgestelde deelplan Voorlichting in crisissituaties, waarin de wijze waarop en de uitvoering zijn aangegeven.

Informatiebronnen en gebruikers kunnen als volgt in beeld worden gebracht:

Infobronnen	Centraal verzamelpunt	Gebruikers
(Gemeentelijk of Regionaal) Beleidsteam	Actiecentrum Voorlichting	Bestuur/hulpverleners
Commando Plaats Incident		Publiek
Regionaal Operationeel Team		Actiecentra
Actiecentra		Intermediaire kaders
Media		Media
Publiek		(Verwanten van) slachtoffers

4: Waarschuwen van de bevolking

Procesverantwoordelijk

Brandweer Midden en West Brabant

Referentie

Wet rampen en zware ongevallen, artikel 3 lid 5 sub e; Brandweerwet 1985, artikel 4, lid 1.

Doel

Het attent maken van de bevolking op een acuut ontstane dreiging of feitelijke rampsituatie met als doel zodanige gedragsveranderingen teweeg te brengen dat materiële en immateriële schade zoveel mogelijk wordt beperkt.

Doelgroep

Bevolking van het bedreigde gebied

Aandachtspunten

In het kader van de preventieve voorlichting met betrekking tot rampsituaties draagt burgemeester en wethouders zorg voor informatie aan de bevolking over de voorbereiding op de bestrijding van rampen en zware ongevallen, het gebruik van waarschuwingssignalen en de actie(s) die daarop moeten worden genomen.

Tijdens de acute fase wordt de beslissing tot het waarschuwen van de bevolking en het informeren over de situatie genomen door de burgemeester, die de Commissaris(sen) van de Koningin en collegae van buurgemeenten hiervan in kennis stelt.

Door het Regionaal Operationeel Team zal het te waarschuwen gebied worden vastgesteld. Voor het waarschuwen wordt gebruik gemaakt van het sirenenet. Als aanvulling hierop kan worden gedacht aan:

- Het gebruik van geluidswagens (met vastgestelde tekst);
- Onderbreken van uitzendingen van landelijke, regionale en/of lokale omroepen;
- Uitdelen van vlugschriften;
- Waarschuwen bij strategisch belangrijke instanties.

In gevallen van onverwijlde spoed is de Commandant van de Brandweer Midden en West Brabant bevoegd op eigen gezag de bevolking door middel van sirenes te waarschuwen en een eerste gedragsadvies via Omroep Brabant te verspreiden. Hiervan wordt de burgemeester terstond in kennis gesteld.

Waarschuwing van de bevolking zal primair geschieden door de Brandweer Midden en West Brabant, volgens het daartoe door het college van burgemeester en wethouders vastgestelde deelplan *Waarschuwen van de bevolking*, waarin de wijze van uitvoering is aangegeven. Hierbij wordt rekening gehouden met de aanwezigheid van buitenlanders (tolken), recreanten en minder validen (gehoorgestoorden).

Afstemming vindt plaats met de informatievoorziening aan de bevolking en de pers, zoals beschreven in het daartoe door het college van burgemeester en wethouders vastgestelde deelplan *Voorlichting in crisissituaties*.

5: Ontruimen en evacueren

Procesverantwoordelijk

Politie Midden en West Brabant

Referentie

Wet rampen en zware ongevallen, artikel 3, lid 5, sub f; noodverordeningen.

Doel

Ontruimen: Het voor een korte tijd, op advies van de parate diensten, hun verblijfplaats doen verlaten, ten einde de mogelijke schadelijke gevolgen van een ramp of een zwaar ongeval (of dreiging daarvan) voor de betrokkenen zoveel mogelijk te voorkomen, dan wel te beperken.

Evacueren: Het op last van de overheid verplaatsen van groepen personen, ten einde de mogelijke schadelijke gevolgen van een ramp of een zwaar ongeval (of dreiging daarvan) zoveel mogelijk te voorkomen, dan wel te beperken.

Doelgroep

- Alle personen die in het bedreigde gebied verblijven
- Dieren/vee
- Bijzondere (kunst)objecten die zich in het bedreigde gebied bevinden

Aandachtspunten

De verplaatsing van personen binnen de gemeente geschiedt onder verantwoordelijkheid van de burgemeester. Verplaatsing van personen buiten de gemeente geschiedt eerst na verkregen toestemming van de Commissaris van de Koningin, eveneens onder verantwoordelijkheid van de burgemeester.

Van verplaatsing van personen buiten de gemeente worden de burgemeesters van de doorvoer- en opnemingsgemeenten tijdig ingelicht.

De bevolking zal door middel van berichtgeving via radio en/of televisie op de hoogte worden gebracht tot het besluit van evacuatie waarbij duidelijk zal worden aangegeven:

- Evacuatiegebied;
- Wijze van evacuatie (ontruiming, transport, routing, etc.);
- Tijdstip van start evacuatie;
- Opvanglocatie(s).

Het college van burgemeester en wethouders draagt zorg voor de uitwerking van de verplaatsing van de bevolking in een deelplan *Ontruimen en evacueren*, waarin is voorzien in de personele bezetting, alsmede de wijze waarop en de uitvoering zijn aangegeven. Het college van burgemeester en wethouders houdt daarbij rekening met het feit dat de gemeente als doorvoer-, afvoer- of opnemingsgemeente kan fungeren.

Voor personen die niet op korte en middellange termijn kunnen terugkeren naar het ontruimde gebied zal voor (tijdelijke) herhuisvesting worden zorggedragen.

De overheid begeleidt zelfredzaamheid; specifieke groepen niet-zelfredzamen worden bij evacuatie ondersteund (ziekenhuizen, verzorgingstehuizen, e.d.).

6: Afzetten en afschermen

Procesverantwoordelijk

Politie Midden en West Brabant

Referentie

Politiewet 1993.

Doel

Het afzetten van wegen en/of het afschermen van objecten en terreinen met als doel zorgdragen voor ongestoorde rampbestrijdings- en hulpverleningsactiviteiten.

Doelgroep

- Bevolking
- Bij de hulpverleningsactiviteiten betrokken personen

Aandachtspunten

De taken en de opschaling van de inzet van de politie bepalen zich onder andere tot 'hulp verlenen aan hen die deze behoeven', het zich voorwaardenscheppend opstellen ten behoeve van de andere hulpdiensten en het toezicht op in- en uitgaand verkeer, met dien verstande dat uitgaand verkeer vrije doorgang heeft en binnenkomend verkeer wordt gecontroleerd op de noodzaak tot toegang.

Afzetten en het bewaken van het rampterrein zal zeer snel dienen te geschieden, o.a. in verband met sporenonderzoek. De toegangscontrole moet strak zijn en duidelijk zijn geregeld.

Op het rampterrein wordt het gebied, waarbinnen sprake is van intensieve hulpverlening, het hulpverleningsgebied genoemd. Dit gebied is door de binnengrens-rampterrein afgebakend van de rest van het rampterrein. Vanuit een gebied rond het hulpverleningsgebied wordt de hulpverlening intensief ondersteund: het ondersteuningsgebied. In dit gebied moet zonder gevaar kunnen worden opgetreden. De omvang van het ondersteuningsgebied wordt vooral bepaald door de manoeuvreerruimte die de eenheden nodig hebben om hun taken uit te voeren. Het hulpverleningsgebied en het ondersteuningsgebied vormen samen het rampterrein. Dit terrein moet afgeschermd zijn van de omgeving. Dat vereist een duidelijke grens: de buitengrens-rampterrein.

Het kan voor het optreden van de politie nodig zijn de toegang tot het rampterrein af te zetten ruim voor de afscherming daarvan plaatsvindt. Daartoe kan rond het rampterrein een veiligheidszone worden ingesteld waarbinnen het optreden, evenals in het ondersteuningsgebied, veilig kan plaatsvinden. Deze zone vormt dan een buffer tussen het rampterrein en de verdere omgeving om adequaat herstel van de openbare veiligheid op het rampterrein veilig te stellen.

Naast het verkeer over de weg zal er in het door het college van burgemeester en wethouders vastgestelde deelplan ook aandacht dienen te worden besteed aan water-, spoorweg- en luchtverkeer.

7: Verkeer regelen

Procesverantwoordelijk

Politie Midden en West Brabant

Referentie

Politiewet 1993.

Doel

Het voorkomen, dan wel oplossen van verkeersopstoppingen of -stremmingen, zowel binnen als buiten rampterrein. Dit geldt zeker wanneer verkeersproblemen leiden tot onveilige situaties of tot stagnatie van de bestrijding van rampen en zware ongevallen.

Doelgroep

- Bij de hulpverlening betrokken personen
- Bevolking
- Overige belanghebbenden

Aandachtspunten

In geval de normale gang van het verkeer door de ramp of het zware ongeval ingrijpend wordt verstoord, zal omleiding van het verkeer noodzakelijk zijn. Bij vergroting van de inzet van hulpverlenende diensten, zullen ontsnappingsroutes/vluchtwegen voor verkeer van de plaats van het incident bewerkstelligd moeten worden.

Het is van belang grote stromen verkeer in een zo vroeg mogelijk stadium weg te houden van het rampterrein en de aan- en afvoerroutes. Daartoe dient zo snel mogelijk een verkeerscirculatieplan te worden opgesteld.

Naast het regelen van verkeersstromen over de weg zal ook aandacht dienen te worden besteed aan water-, spoorweg- en luchtverkeer.

Bij afzetten/afschermen, alsmede bij maatregelen om het verkeer te regelen, zal de politie in contact treden met het Actiecentrum Voorlichting om het publiek van informatie te voorzien.

Het college van burgemeester en wethouders draagt zorg voor dat de maatregelen met betrekking tot afzetten/afschermen worden vastgelegd in een deelplan.

8: Handhaven rechtsorde

Procesverantwoordelijk

Politie Midden en West Brabant

Referentie

Politiewet 1993.

Doel

Het, in ondergeschiktheid aan het bevoegd gezag en in overeenstemming met de rechtsregels, ervoor zorgdragen dat de openbare orde en de rechtsorde daadwerkelijk worden gehandhaafd en dat hulp wordt verleend aan hen die dat behoeven.

Doelgroep

Alle personen in het bedreigde gebied

Aandachtspunten

Het begrip handhaving van de rechtsorde valt uiteen in twee onderling samenhangende onderdelen: het handhaven van de openbare orde en de strafrechtelijke handhaving van de rechtsorde.

Bij het handhaven van de openbare orde en bij de hulpverlening staat de politie onder gezag van de burgemeester. Onder handhaving van de openbare orde wordt verstaan de zorg voor de naleving van regels, bij niet naleving waarvan de orde en rust in het openbare leven wordt verstoord. De handhaving van de openbare orde omvat zowel de daadwerkelijke voorkoming en beëindiging van zich concreet voordoende of dreigende verstoringen van de openbare orde, als de algemene, bestuurlijke voorkoming van strafbare feiten die invloed hebben op de orde en rust in de gemeente.

Wanneer de politie optreedt in het kader van de strafrechtelijke handhaving van de rechtsorde, is de officier van justitie het bevoegd gezag. De strafrechtelijke handhaving van de rechtsorde omvat de daadwerkelijke voorkoming, opsporing, beëindiging, vervolging en berechting van strafbare feiten.

Voor een goede beleidsafstemming is het driehoeksoverleg de aangewezen plaats. Bij het overschrijden van een gemeente- of arrondissementsgrens kan nader overleg tussen commissaris van de koningin en de procureur-generaal nodig zijn.

De taak 'hulpverlening aan degenen die deze behoeven' moet in samenhang worden gezien met de opdracht aan de politie de rechtsorde te handhaven, de daaruit voortvloeiende aanwezigheid en bereikbaarheid van de politie en het vertrouwen dat de burger, zeker ten tijde van rampsituaties, in de politie stelt. Met deze taak wordt bedoeld dat ieder die daadwerkelijk hulp behoeft in eerste en in laatste instantie een beroep kan doen op de politie, indien en zolang andere hulpverleningsfaciliteiten ontbreken.

Bovenstaande aandachtspunten worden vastgelegd in een door het college van burgemeester en wethouders vastgestelde deelplan.

9: Ontsmetten van mens en dier

Procesverantwoordelijk

Brandweer Midden en West Brabant

Referentie

Brandweerwet 1985, artikel 4, lid 1, sub g.

Doel

Het zo snel mogelijk ontsmetten van mens en dier om de gevolgen van chemische, biologische en/of radioactieve besmetting (inwendig, en/of uitwendig) te voorkomen, dan wel te beperken.

Doelgroep

Bij de hulpverlening betrokken personen

Bevolking

Dieren/vee

Aandachtspunten

In eerste instantie is er keuze tussen twee wijzen van ontsmetten. De bevolking wordt geadviseerd zich thuis te douchen en de kleren/woon omgeving te reinigen (bij lichte besmetting).

Voordeel

- (Collectieve) voorlichting volstaat.

Nadeel

- Het risico van voortduring/uitbreiding van de besmetting is reëel aanwezig.

Daarnaast is het mogelijk dat georganiseerde ontsmetting in ontsmettingscentra plaatsvindt (bij hogere besmettingsniveaus).

Voordelen

- De mate van individuele besmetting kan beter worden vastgesteld;
- De (beperkt) aanwezige middelen kunnen efficiënt worden ingezet;
- Verdere verspreiding van de besmetting kan beter worden tegengegaan;
- Aan individuele zorgbehoeften kan beter worden tegemoetgekomen, variërend van huisvesting tot psychosociale nazorg.

Nadelen

- Vereist een omvangrijke organisatie;
- Het collectieve karakter kan weerstand oproepen.

Inwendige ontsmetting van mensen is een vorm van medisch-inhoudelijk handelen. Bij inwendige ontsmetting van gewonden staat de medische hulpverlening op de eerste plaats. Rekening zal worden gehouden met ontsmetting van persoonlijke bezittingen, huisdieren en andere zaken van gevoelswaarde. Voorts zal rekening worden gehouden met de opvang en afvoer van afvalproducten t.g.v. de ontsmetting.

Bovenstaande zal worden vastgelegd in een door het college van burgemeester en wethouders vastgestelde deelplan.

10: Ontsmetten van voertuigen en infrastructuur

Procesverantwoordelijk

Brandweer Midden en West Brabant

Referentie

Brandweerwet 1985, artikel 4, lid 1, sub g.

Doel

Het voorkomen van uitbreiding van radioactieve, chemische en/of biologische besmetting, alsmede het in stand houden van de hulpverleningsketen naar en van het ongevals-/rampterrein.

Doelgroep

Bij de hulpverlening betrokken hulpverleningsmaterieel
Indien mogelijk, het ontsmetten van infrastructuur ter plaatse van het brongebied

Aandachtspunten

Bij ontsmetten van voertuigen kunnen 'wasstraten' of vergelijkbare voorzieningen worden aangebracht.

Ontsmettingslocaties voor hulpverleningsmaterieel bevinden zich op c.q. vanaf de uitgangstelling tot in het rampterrein.

Besmetting van personen, voertuigen en materieel kan bij lokale problemen soms worden beperkt door de 'infrastructuur' te ontsmetten. Voor zover dit kan plaatsvinden tijdens de fase waarin de hulpverlening aan mensen in het besmette gebied nog plaatsvindt, gaat de hoogste prioriteit uit naar aan- en afvoerwegen, alsmede naar knooppunten en locaties waarvan de hulpverlening gebruik maakt.

Bij ontsmetting met water ontstaat het probleem van besmet afvalwater. Dit moet zoveel mogelijk worden opgevangen c.q. weggehouden worden van riolering, bodem en oppervlaktewater.

Bij een radiologisch ongeval met een kernenergiecentrale zal de burgemeester, zo mogelijk vóór de lozing van radioactief materiaal, direct tot preventieve beschermende maatregelen besluiten. Zodra het Ministerieel Beleidsteam bijeen is gekomen zal dit team de eindverantwoordelijkheid voor de bestuurlijke coördinatie op zich nemen.

Het college van burgemeester en wethouders draagt zorg voor het uitwerken van het deelproces ontsmetten van voertuigen en infrastructuur in een deelplan.

11: Milieu en Inzamelen besmette waren

Procesverantwoordelijk

Gemeente, sector Grondgebiedzaken, afdeling Milieu

Doel

Het zorgen voor de kwaliteit en handhaving van het milieu en het voorkomen van verdere besmetting.

Referentie

Wet milieubeheer, Wet bodembescherming, Wet verontreiniging oppervlaktewateren.

Doelgroep

- Bevolking
- (Agrarische) bedrijven
- Winkeliers
- Bij de hulpverlening betrokken personen/organisaties (w.o. de afdeling milieu van de politie, vanwege het strafrechtelijk onderzoek)
- Diensten/organisaties die werkzaam zijn op het gebied van de voedsel- en drinkwaterproductie en -distributie.

Aandachtspunten

In eerste instantie melden de eenheden die zijn ingezet, reeds bij een vermoeden van besmette waren, dit aan de Inspectie voor de Gezondheidsbescherming (=Keuringsdienst van Waren).

Inzameling van besmette waren is voornamelijk een logistiek proces voor de bescherming van de volksgezondheid.

Indien het besluit is genomen om besmette waren in te zamelen kan worden gekozen voor het inleveren van waren door het publiek op bepaalde punten. Ook is het mogelijk dat opsporingsambtenaren van de Inspectie voor de Gezondheidsbescherming overgaan tot gerichte inbeslagneming.

Bij incidenten met lokale of regionale oorsprong en uitstraling, valt het proces onder de verantwoordelijkheid van de lokale overheid/overheden.

Bij incidenten met een oorsprong buiten het lokale/regionale gebied en met provinciale, nationale of internationale uitstraling, valt het proces onder verantwoordelijkheid van de centrale overheid, met participatie door de lokale overheden. Om het milieu op een juiste en zo volledig mogelijke wijze te beschermen wordt van de (eerstelijns)eenheden verwacht dat zij milieubeperkende maatregelen treffen en contact zoeken met milieudeskundigen. Het college van burgemeester en wethouders draagt er zorg voor dat de uitwerking van het proces milieu en inzamelen van besmette waren wordt vastgelegd in een deelplan. Volgens de Wet Milieubeheer dienen bedrijven aan het bevoegd gezag een vergunning te vragen om hun activiteiten te mogen uitoefenen. Bij de vergunningverlening worden voorschriften gesteld waar het bedrijf zich aan moet houden. Het bevoegd gezag dat de vergunning verleent is er ook verantwoordelijk voor dat de wet en de vergunningsvoorschriften worden nageleefd. Om de handhavingstaak uit te voeren kan het bevoegd gezag gebruik maken van bestuursrechtelijke- en strafrechtelijke sancties.

12: Openbare Gezondheidszorg bij Ongevallen en Rampen (OGOR)

Procesverantwoordelijke

GHOR Midden en West Brabant

Doel

Het voorkomen of wegnemen van de bedreiging van de volksgezondheid (onder andere door besmetting en ziekten), door het geven van adviezen, voorlichting of het verstrekken van medicatie.

Referentie

Wet op de collectieve preventie volksgezondheid; Wet bestrijding infectieziekten en opsporing van ziekteoorzaken; Kwaliteitswet zorginstellingen.

Doelgroep

- Bevolking
- Bij de hulpverlening betrokken personen

Aandachtspunten

Het college van burgemeester en wethouders draagt zorg voor het uitwerken in een deelplan waarin aandacht is voor het vaststellen van de aard, omvang en graad van de bedreigingen en eventuele besmettingen. Informeren/voorlichten over te nemen (preventieve) medisch milieukundige maatregelen van bestuur, bevolking en hulpverleners. Verstrekken van collectieve, preventieve (profylactische) medicatie.

13: Geneeskundige hulpverlening bij Ongevallen en Rampen (somatisch)

Procesverantwoordelijk

GHOR Midden en West Brabant

Referentie

Wet rampen en zware ongevallen, artikel 3, lid 5, sub g; Wet geneeskundige hulpverlening bij rampen; Wet ambulancevervoer; Kwaliteitswet zorginstellingen; Wet beroepen individuele gezondheidszorg.

Doel

Het garanderen van snelle en hoogwaardige geneeskundige hulp direct na het ontstaan van een ramp of een zwaar ongeval. Het gaat hier om een keten van samenhangende en georganiseerde medische en paramedische handelingen, vanaf het opsporen van gewonden, eerste hulp, het stabiliseren, vervoersgereed maken en het transport naar een ziekenhuis of behandelcentrum met als uiteindelijk doel het minimaliseren van ziektelast en sterfte van slachtoffers.

Doelgroep

Gewonde (ambulante) slachtoffers

Aandachtspunten

Allen die aan de civiele geneeskundige hulpverlening op het rampterrein deelnemen staan onder de operationele leiding van de Regionaal Geneeskundig Functionaris (en dus uiteindelijk onder die van de Operationeel Leider).

In de geneeskundige hulpverleningsketen worden onderscheiden:

- Reddingscapaciteit: aantal gewonden dat per uur kan worden bevrijd/geborgen.
- Eerste Hulpcapaciteit: aantal gewonden dat per uur de benodigde geneeskundige hulp kan worden verleend, inclusief vervoersgereed maken.
- Medische transportcapaciteit: aantal gewonden dat per uur op geschikte wijze kan worden vervoerd.
- Medische Behandelcapaciteit: aantal gewonden dat per uur volgens de geldende medische inzichten in een ziekenhuis kan worden behandeld.

Indien sprake is van een groot aantal gewonden, wordt een onderscheid gemaakt tussen een hoofd- en een nevenketen. De hoofdketen is gericht op gewonden die wegens de ernst van hun verwondingen zo snel mogelijk in een ziekenhuis moeten worden opgenomen. De nevenketen, indien aanwezig, is bedoeld voor (ambulante) gewonden die in een behandelcentrum kunnen worden geholpen om vervolgens naar huis terug te keren of om te worden opgevangen in een opvangcentrum.

Naarmate het gewondenvervoer grootschaliger wordt ontstaat de behoefte, naast coördinatie door de Gemeenschappelijke Meldkamer, aan een vooruitgeschoven post ter plaatse, een ambulancestation (Ambustat).

Bovenstaande wordt vastgelegd in een door het college van burgemeester en wethouders vastgestelde deelplan.

14: Opvang en Verzorging en voorzien in primaire levensbehoeften

Procesverantwoordelijk

Gemeente, sector Inwonerszaken, afdeling Welzijn, Onderwijs en Zorg.

Referentie

Wet rampen en zware ongevallen, artikel 3, lid 5, sub h en j.

Doel

- Het opvangen en verzorgen van daklozen, evacués en behandelde gewonden, inclusief dieren, voor de periode dat de getroffensten nog niet naar hun huizen kunnen terugkeren.
- Het voorzien in (tijdelijk)e huisvesting, voedsel/drinken, kleding en dergelijke.

Doelgroep

- (Licht) gewonden
- Daklozen/evacués
- Dieren

Aandachtspunten

Het college van burgemeester en wethouders draagt zorg voor het uitwerken van een deelplan waarin in aandacht wordt besteed aan de volgende aandachtspunten. Op het rampterrein wordt een onderscheid gemaakt tussen gewonden die verder moeten worden behandeld in een ziekenhuis en gewonden die na behandeling naar een opvangcentrum, dan wel naar huis kunnen terugkeren.

De burgemeester draagt er zorg voor dat de gewonden/slachtoffers die niet gehospitaliseerd behoeven te worden, het rampterrein zo spoedig mogelijk kunnen verlaten of daarvan worden afgevoerd en worden ondergebracht in opvangcentra.

Het opvangen en verzorgen van daklozen, evacués, behandelde gewonden en dieren/vee zal zo goed mogelijk geschieden volgens het door de burgemeester en wethouders vastgestelde deelplan *Opvang en verzorging en voorzien in primaire levensbehoeften*, waarin de wijze waarop en de uitvoering zijn aangegeven.

Deze bedoelde verplaatsingen worden direct aan het Centraal Registratie- en Informatiebureau (CRIB) gemeld (zie proces 15).

Bij de zorg voor de nutsvoorzieningen is het uitgangspunt dat deze zorg zo lang mogelijk berust bij de nutsbedrijven. Deze hebben daartoe beschermingsplannen opgesteld.

De distributie van levensmiddelen en maaltijden vindt plaats in uitdeellokalen. De distributie kan ook plaatsvinden in opvangcentra. Voor het bereiden van maaltijden worden instellingen met groot keukenvermogen ingeschakeld (restaurants, bejaarden- en verzorgingstehuizen, bedrijven, etc.).

In tweede instantie wordt gezocht naar terugkeer naar een zo normaal mogelijke situatie, onderkomen bij familie/vrienden, in hotels, noodonderkomens of ter beschikking gestelde woningen.

In buitengewone omstandigheden kan de minister van economische zaken besluiten om distributiemaatregelen af te kondigen. Ten aanzien van de drinkwatervoorziening kan gebruik worden gemaakt van de maatregelen die in het kader van de nooddrinkwatervoorziening zijn getroffen.

15: Registreren van slachtoffers

Procesverantwoordelijk

Gemeente, sector Inwonerszaken, afdeling Burgerzaken

Referentie

Wet rampen en zware ongevallen, artikel 3, lid 5, sub n.

Doel

Het verzamelen, groeperen en verifiëren van informatie over slachtoffers, alsmede het verstrekken van algemene informatie aan de (Coördinerend) Burgemeester en het Gemeentelijk (of Regionaal) Beleidsteam. Via dit team komt deze informatie beschikbaar voor het actiecentrum voorlichting ten behoeve van het publiek en de pers en zij die bij de hulpverlening zijn betrokken.

Doelgroep

- Familie/relaties van slachtoffers
- (Overheids)organisaties

Aandachtspunten

Het Centraal Registratie- en Informatiebureau (CRIB) is belast met:

- Het verzamelen en registreren van alle van belang zijnde gegevens over slachtoffers (doden, gewonden, vermisten, verplaatsten en daklozen);
- Het verifiëren van deze gegevens in de bevolkingsadministratie;
- Het informeren van verwanten van slachtoffers;
- Het verschaffen van inlichtingen aan de (Coördinerend) Burgemeester, het Gemeentelijk Beleidsteam (bij een calamiteit/ramp in één gemeente) dan wel het Regionaal Beleidsteam (bij een ramp in meer dan één gemeente) en op aanwijzing of vanwege de (Coördinerend) Burgemeester, aan andere instanties; Het Centraal Registratie en Informatiebureau zal bij voorkeur in een locatie in de directe nabijheid van en met een directe verbinding naar de bevolkingsadministratie worden gehuisvest.

Het college van burgemeester en wethouders draagt zorg voor de uitwerking in een deelplan *Registreren van slachtoffers*, waarin is voorzien in de werkwijze, personele bezetting, alsmede de inrichting van het Centraal Registratie en Informatiebureau.

Registratieplaatsen

De registratieplaatsen kunnen op de volgende manier in beeld worden gebracht:

<i>Registratieplaatsen</i>	<i>Centraal verzamelbunt</i>	<i>Informatie naar</i>
Verzamelplaats gewonden	CRIB	Burgemeester
Opvangcentra		(Gemeentelijk of Regionaal) Beleidsteam
Ziekenhuizen		Regionaal Operationeel Team
Bevolking		Actiecentrum voorlichting
Morgue(s)		Overige Actiecentra
Chapelle ardente(s)		(Verwanten van) slachtoffers

16: Identificeren van overleden slachtoffers

Procesverantwoordelijk

Politie Midden en West Brabant

Referentie

Politiewet 1993.

Doel

Het vaststellen van de identiteit van de overleden slachtoffers.

Doelgroep

- Familie/relaties van overleden slachtoffers
- Officier van Justitie
- CRIB (Centraal Registratie- en Informatiebureau)
- Actiecentrum Voorlichting

Aandachtspunten

Het college van burgemeester en wethouders draagt zorg voor het vaststellen van een deelplan waarin de onderstaande aandachtspunten zijn opgenomen.

Vanaf het rampterrein worden de overledenen voor identificatie, lijkschouw en kisting naar de morgue overgebracht. De identificatie geschiedt door de politie onder verantwoordelijkheid van het Openbaar Ministerie. Vanaf de morgue worden de overledenen vervoerd naar de chapelle ardente, waar zij worden opgebaard.

Het is van belang de plaats van lichamen en voorwerpen nauwkeurig vast te stellen en te registreren. Nader justitieel onderzoek kan dit vereisen. De registratie kan echter conflicteren met de daadwerkelijke rampbestrijding door onder andere de veiligheidsvoorschriften die bij de redding gelden, de omvang van de ramp de risico's, het besmettingsgevaar, en dergelijke.

Identificatie is een taak van de politie. Bij massa-identificatie of wanneer slachtoffers van een ramp of zwaar ongeval moeilijk zijn te identificeren kan gebruik worden gemaakt van het Rampen Identificatie Team (RIT) van het Korps Landelijke Politiediensten. Het Rampen Identificatie Team beschikt over technische middelen die niet in elke regio aanwezig zijn. De leider van de bergingsploeg van het Rampen Identificatie Team bezit de kwaliteit van Hulpofficier van Justitie, waardoor het noodzakelijke vervoer van stoffelijke overschotten (gebonden aan regels van de Wet op de Lijkbezorging) op elk gewenst moment in de loop van het proces kan plaatsvinden.

Slachtoffers worden naar een plaats buiten het rampterrein gebracht ter identificatie (morgue). Daarna worden de overleden slachtoffers naar een plaats gebracht waar zij kunnen worden opgebaard (chapelle ardente).

De politie informeert de burgemeester zo snel mogelijk met betrekking tot de namen van de slachtoffers (ten behoeve van de voorlichting). Het vrijgeven van namen van overleden slachtoffers gebeurt niet dan nadat de familie van de slachtoffers is geïnformeerd.

17: Uitvaartverzorging

Procesverantwoordelijk

Gemeente, sector Inwonerszaken, afdeling Burgerzaken

Referentie

Wet op de lijkbezorging.

Doel

Het garanderen dat (grote aantallen) overleden slachtoffers op zorgvuldige wijze ter aarde worden besteld, ondanks tijdsdruk, gebrek aan begraafmogelijkheden en gevaren voor de volksgezondheid.

Doelgroep

Familie/relaties van de overleden slachtoffers

Aandachtspunten

Waar mogelijk wordt de normale gang van zaken gevolgd, namelijk dat de uitvaartverzorging wordt overgelaten aan de nabestaanden. Slechts wanneer dit niet mogelijk is (door te grote aantallen of een gevaar voor de gezondheid) zal de uitvaartverzorging collectief plaatsvinden.

Bij bepaalde ramptypen, bijvoorbeeld bij epidemieën, kan uit medisch hygiënische overwegingen worden gekozen voor lijkverbranding.

Waar mogelijk houdt men rekening met de wens van de overledene. Een codicil bezit echter geen rechtskracht. In rampsituaties zal hier veelal dan ook geen rekening mee kunnen worden gehouden.

Op basis van de Wet op de Lijkbezorging is overleg tussen de burgemeester en de officier van justitie noodzakelijk.

In het kader van de nazorg voor de nabestaanden kan het van groot belang zijn dat de overheid een algemene rouwdienst organiseert.

Bovenstaande aandachtspunten worden in een door het college van burgemeester en wethouders vastgesteld deelplan nader uitgewerkt.

18: Waarnemen en meten

Procesverantwoordelijk

Brandweer Midden en West Brabant

Referentie

Brandweerwet 1985, artikel 4

Doel

Het verkennen, georganiseerd verzamelen en analyseren van (meet)gegevens en monsters over de aard, ernst en omvang van een gevaarstoestand, om beslissingen over de veiligheid van de bevolking en de hulpverleners te kunnen nemen.

Doelgroep

- Bevolking
- Bij de hulpverlening betrokken organisaties en personen

Aandachtspunten

Een regionaal gasmeetplan, welke onderdeel uitmaakt van het door het college van burgemeester en wethouders vastgestelde deelplan, is één van de onderdelen van de regionale Waarschuwings- en Verkenningdienstorganisatie waarin organisatorisch en technisch is uitgewerkt op welke wijze door middel van meetploegen in ongevalsituaties snel en betrouwbaar een beeld kan worden gevormd van de actuele situatie (concentratie van gevaarlijke stoffen, stralingsintensiteiten) en ontwikkelingen daarin. De brandweer meet voornamelijk op acute risico's. De lange termijn effecten worden door de GHOR aangegeven.

Uitvoering gebeurt door gespecialiseerde meetploegen van de brandweer in samenwerking met de Gemeenschappelijke Meldkamer, een WVD-deskundige van de brandweer, overige (stralings)deskundigen en/of instellingen. Metingen bij ongevallen met gevaarlijke stoffen worden zowel ter plaatse van het incident als in het benedenwindse gebied uitgevoerd.

Door het Regionaal Operationeel Team worden alle binnenkomende meetuitslagen verzameld en ter interpretatie doorgegeven aan de WVD-deskundige. Hij bepaalt het aantal meetploegen, de meetlocaties, de te gebruiken meetapparatuur en de mogelijke ontmoetingspunten met de gaswolk. Indien nodig worden aanvullende meetopdrachten verstrekt.

De burgemeester wordt zo snel mogelijk geadviseerd met betrekking tot:

- de acute veiligheid
- gezondheidsrisico's
- het milieu
- en welke processen daarbij zijn betrokken

Zeker in de eerste fase van de hulpverlening zullen besluiten op grond van globale schattingen moeten worden genomen. Na ongeveer een half uur kunnen door de eerste meetresultaten actuele gegevens uit het bedreigde gebied in de besluitvorming worden meegewogen.

De meetresultaten zullen verder belangrijk zijn bij het besluit tot het opheffen van het alarm in de gealarmeerde gebieden.

19: Begidsen

Procesverantwoordelijk

Politie Midden en West Brabant

Referentie

Politiewet 1993.

Doel

Het zorgdragen voor de begeleiding van transporten om de weg te wijzen en vrije doorgang bij knelpunten te verzorgen.

Doelgroep

Bij de hulpverlening betrokken organisaties/personen

Aandachtspunten

De politie draagt zorg voor toegangsroutes voor hulpverlenende diensten en ontsnappingsroutes/vluchtwegen voor verkeer van de plaats van de ramp of het zware ongeval naar elders.

In veel gevallen zullen de optredende hulpverlenende diensten behoefte hebben aan politiebegeleiding, vooral waar zij in chaotischer of gevaarlijker situaties hun werk zullen moeten doen. Begidsing geschiedt over het algemeen door surveillance-eenheden of (in combinatie met) speciale eenheden.

Begidsing geschiedt over het algemeen tot op de uitgangstelling. De uitgangstelling zal dan ook op een goed bereikbare plaats dienen te worden gesitueerd, om zo het aantal tussenschakels en het gebruik van (politie)potentieel te minimaliseren.

De wijze waarop uitvoering wordt gegeven aan de hierboven genoemde aandachtspunten wordt vastgelegd in een door het college van burgemeester en wethouders vastgestelde deelplan.

20: Toegankelijk en begaanbaar maken, opruimen

Procesverantwoordelijk

Brandweer Midden en West Brabant

Referentie

Brandweerwet 1985.

Doel

Het toegankelijk maken van wegen en terreinen die niet meer of in onvoldoende mate bruikbaar zijn voor de rampenbestrijders door instortingen of aardverschuivingen dan wel door andere (natuurlijke) blokkades.

Doelgroep

Bij de hulpverlening betrokken personen
Bevolking

Aandachtspunten

Dit proces, waarvan de uitwerking wordt vastgelegd in een door het college van burgemeester en wethouders vastgestelde deelplan, betreft niet al die werkzaamheden die daarna moeten plaatsvinden om alle functies in de infrastructuur in de oorspronkelijke situatie te herstellen.

In de eerste fase zal met name de brandweer zelf blokkades die de bron- en effectbestrijding belemmeren, (laten) verwijderen, zeker zolang nog niet voldoende bronbestrijding heeft plaatsgevonden.

Buiten het rampterrein zal veelal geen sprake zijn van blokkades in de zin van puin (van instortingen) of anderszins. Het toegankelijk/begaanbaar maken van aan- en afvoerwegen naar en van het rampterrein zal hier veelal bestaan uit het verwijderen van obstakels als auto's, omheiningen en dergelijke.

21: Verzorging en logistiek rampbestrijdingspotentieel

Procesverantwoordelijk

Brandweer Midden en West Brabant

Referentie

Wet rampen en zware ongevallen, artikel 4, lid 1, sub k.

Doel

Verzorging: het geheel van activiteiten die erop gericht zijn personele en materiële middelen (logistiek) voor de rampbestrijding beschikbaar te stellen, te beheren, te verzorgen en op peil te houden.

Doelgroep

Direct bij de hulpverlening betrokken organisaties en personen

Aandachtspunten

De met de bestrijding van rampen en zware ongevallen belaste diensten en organisaties dragen in beginsel zelf zorg voor de bevoorrading en aanvulling van de door hen in dit kader benodigde materialen.

Alle logistieke aanvragen, welke niet door de eigen dienst of organisatie kunnen worden gehonoreerd of waarin niet kan worden voorzien, worden ingediend bij het Regionaal Operationeel Team. Het Regionaal Operationeel Team draagt als dan zorg voor de logistieke voorziening. Het transport van bovengenoemde logistieke voorzieningen wordt gecoördineerd door de sectie brandweer in het Regionaal Operationeel Team.

Voor een efficiënte en effectieve aanpak van de hulpverlening en in verband met mogelijke schaarste, is het noodzakelijk dat de totale verzorging en logistieke bijstand wordt gecoördineerd. Ongeveer acht uur na het begin van de ramp is de brandweer in staat het totale logistieke proces te coördineren. Dit houdt onder andere in dat de brandweer ter plaatse van de ramp alle maaltijden en dranken verzorgt ten behoeve van alle bij de bestrijding van rampen en zware ongevallen betrokken personen, alsmede ten behoeve van de in de uitgangstellingen aanwezige menskracht.

Het college van burgemeester en wethouders draagt zorg voor het uitwerken in een deelplan *Verzorging en logistiek rampbestrijdingspotentieel* waardoor de logistieke voorziening van de met de bestrijding van rampen en zware ongevallen belaste diensten en organisaties is verzekerd. De verzorging richt zich onder andere op de aanvoer en distributie op het gebied van:

- Levensmiddelen;
- Uitrusting, gebruiksmiddelen;
- Benzine, olie en smeermiddelen;
- Uitrusting in tijdelijke bruikleen;
- Genees- en verbandmiddelen, blusmiddelen.

22: Nazorg

Procesverantwoordelijk

Gemeente, de gemeentesecretaris

Referentie

Wet rampen en zware ongevallen, artikel 4, lid 1, sub I.

Doel

Het voorzien in nazorg, zorgen voor zo spoedig mogelijke terugkeer naar de oude situatie, dan wel zo goed mogelijk aanpassen aan de gewijzigde omstandigheden. Daarnaast ook leren van het incident door dit te evalueren.

Uitwerking van bovengenoemde punten zal plaatsvinden in een door het college van burgemeester en wethouders vastgesteld deelplan.

Doelgroep

Een ieder die bij de ramp betrokken is.

Aandachtspunten

Onder nazorg wordt verstaan het terugbrengen van elk facet van het maatschappelijk leven naar de toestand van vóór het incident. Daaronder vallen zowel de hulp bij het verwerken van traumatische ervaringen van slachtoffers en hulpverleners, als ook het "opruimen van de rommel": herstellen wat kan worden hersteld en vervangen wat verloren is gegaan. Onder nazorg valt ook de politiek-bestuurlijke nazorg: verantwoording afleggen van het gevoerde beleid en evaluatie van "leermomenten".

De gemeentesecretaris (systeemverantwoordelijk) geeft, na opdracht van de burgemeester als de voorzitter van het beleidsteam, de aanzet voor het plan van aanpak voor de nazorg na de ramp. Dat zal hij/zij samen met het gemeentelijk beleidsteam regelen, gewoonlijk tegen het eind van de repressieve fase. De burgemeester bepaalt wanneer wordt teruggegaan naar de reguliere bevoegdheden. De gemeentesecretaris kan in de nazorgfase zijn coördinerende bevoegdheden uitoefenen. Overigens dienen de gebruikelijke regels en reguliere afdelingen van de gemeente zo snel mogelijk weer aan bod te komen, waarbij de gemeentesecretaris coördineert.

23: Strafrechtelijk onderzoek

Procesverantwoordelijk

Politie Midden en West Brabant/officier van justitie

Referentie

Politiewet 1993.

Doel

Het opsporen van strafbare feiten.

Doelgroep

Niet van toepassing

Aandachtspunten

Het opperbevel bij de bestrijding van rampen en zware ongevallen berust bij de burgemeester. De burgemeester is tevens belast met de handhaving van de openbare orde in de gemeente. De politie staat bij handhaving van de openbare orde en bij de hulpverlening onder gezag van de burgemeester.

De bemoeienis van de officier van justitie met de bestrijding van rampen en zware ongevallen richt zich in de eerste plaats op de beantwoording van de vraag of er een strafbaar feit ten grondslag ligt aan het ontstaan van de ramp en of er bij de ramp op andere wijze sprake is van strafbare feiten. De officier kan aanwijzingen geven aan de politie met het oog op opsporing en vervolging van strafbare feiten. Daartoe worden reeds tijdens de rampbestrijding feiten verzameld.

Het onderzoek wordt zodanig verricht dat de daadwerkelijke hulpverlening niet onnodig in het gedrang komt. Afstemming met de diensten die zich primair richten op de bestrijding van de ramp of het zware ongeval is derhalve noodzakelijk.

Daarnaast geschiedt bij een ramp of een zwaar ongeval strafrechtelijk onderzoek naar delicten zoals het niet naleven van noodverordeningen en delicten die in de sfeer van de ramp plaatsvinden zoals plundering en dergelijke.

Voorts heeft de hulpofficier van justitie een rol op grond van de Wet op de lijkbezorging.

Om conflicten tussen het strafrechtelijk onderzoek en de bestrijding van rampen en zware ongevallen te voorkomen, alsmede om afstemming van de prioriteiten in de taakuitoefening van de politie te verkrijgen, zal overleg langs reguliere weg plaatsvinden, dat wil zeggen via het driehoeksoverleg.

Bovenstaande aandachtspunten worden vastgelegd in een door het college van burgemeester en wethouders vastgestelde deelplan.

24: Psycho Sociale hulpverlening bij ongevallen en rampen (PSHOR)

Procesverantwoordelijk

GHOR Midden en West Brabant

Referentie

Wet rampen en zware ongevallen, artikel 4, lid 1, sub h.

Doel

De doelstelling van de psychosociale hulpverlening is tweeledig. In de acute fase beoogt het het herstel van de getroffen en zodoende bij te dragen aan het voorkomen van verwerkingsproblemen en –stoornissen. Het tweede doel is het bevorderen van vroegtijdige herkenning en zondig starten van adequate behandeling van eenmaal opgetreden verwerkingsproblemen en –stoornissen.

Doelgroep

- Slachtoffers
- Hulpverleners

Aandachtspunten

Omdat in de beginfase moeilijk is vast te stellen welke traumatische ervaringen een individu heeft opgedaan, zal de psychosociale zorg tijdens een ramp voornamelijk een collectief karakter dragen. Individuele hulpverlening volgt in de nazorgfase.

Hulp die direct na het voorval wordt geboden biedt het beste perspectief om de ervaringen zo goed mogelijk te verwerken.

De hulp varieert van een troostend woord, groepsgesprekken, het verstrekken van inlichtingen over de verblijfplaats/toestand van familieleden/bekenden, toelichting op hetgeen zich tijdens het incident heeft afgespeeld, tot bijvoorbeeld het begeleiden van een rouwdienst bij de uitvaartverzorging. De wijze waarop de psychosociale hulpverlening is georganiseerd wordt vastgelegd in een door het college van burgemeester en wethouders vastgestelde deelplan.

Psychisch getraumatiseerden kunnen op verschillende plaatsen worden aangetroffen: in het rampterrein door reddingsploegen/hulpverleners, tijdens het evacuatieproces, in opvang- en verzorgingscentra of bij registratie-informatiecentra. Ook kunnen zij zich spontaan melden of aangemeld worden op locaties in de hulpverleningsketen, bij andere geneeskundige instanties of ziekenhuizen.

Psychosociale zorg voor de hulpverleners maakt een belangrijk, maar op zichzelf staand onderdeel uit van dit proces. Hoewel (professionele) hulpverleners kunnen worden voorbereid op wat hen bij een ramp of zwaar ongeval te wachten staat, verdient het dringend aanbeveling in de tweede lijn een 'apart circuit' vrij te houden voor (tussentijdse) hulp aan de hulpverleners zelf, niet in de laatste plaats om een adequate hulpverleningsorganisatie in stand te houden.

25: Schade

Procesverantwoordelijk

Gemeente, sector Centrale Ondersteuning, afdeling Bestuur en Ondersteuning

Referentie

Wet rampen en zware ongevallen, artikel 4, lid 1, sub m.

Doel

Schaderegistratie en -afhandeling is vooral van belang om, waar mogelijk tijdens de rampbestrijding, een juist en zo volledig mogelijk beeld te krijgen van de schade.

Doelgroep

- Overheid
- Gedupeerden
- Verzekeraars

Aandachtspunten

Dit proces start reeds tijdens de acute rampbestrijding en loopt door tot in de nazorgfase. Tijdens de bestrijding houdt schadeafhandeling in het beperken van schade, het voorkomen van vervolgschade, het starten met schaderegistratie (inclusief foto's of videobeelden) en het regelmatig geven van een totaalbeeld aan het Gemeentelijk Beleids-team (calamiteit/ramp in één gemeente) dan wel het Regionaal Beleidsteam (ramp in meer dan één gemeente).

Voor de organisatie en coördinatie van de schaderegistratie en -afhandeling wordt een bureau Centrale Registratie Afhandeling Schade (CRAS) opgezet waarin overheid, verzekeraars en betrokkenen samenwerken. Hier vindt centrale registratie plaats. Het bureau doet geen toezeggingen over herstel of vergoeding van de schade, maar beperkt zich tot registratie.

In het kader van veiligheid en sporenzekerings wordt, bij de taxatie van de schade aan gebouwen, het rampterrein slechts betreden na overleg met de Leider Commando Plaats Incident

Aan de hand van de informatie die beschikbaar komt door registratie van de schade kunnen tevens prioriteiten worden gesteld met betrekking tot de herstelwerkzaamheden.

Het registreren van de schade zal zo goed mogelijk geschieden volgens het door de burgemeester en wethouders vastgestelde deelplan *Schade*, waarin de wijze waarop en de uitvoering zijn aangegeven.

26: Verbindingen

Procesverantwoordelijk

Brandweer Midden en West Brabant

Referentie

Wet rampen en zware ongevallen, artikel 4, lid 1, sub e.

Doel

Het waarborgen van optimale verbindingen ten behoeve van de communicatie tussen Gemeentelijk Coördinatiecentrum, Regionaal Coördinatiecentrum, Provinciaal Coördinatiecentrum, Nationaal Coördinatiecentrum, de (gemeentelijke of regionale) actiecentra en de eenheden en functionarissen in het veld.

Doelgroep

Bij de hulpverlening betrokken organisaties/personen

Aandachtspunten

Vooraf de operationele diensten gebruiken dagelijks bepaalde verbindingsmiddelen en verbindingprocedures. Ook tijdens rampen en zware ongevallen zullen zij deze zoveel mogelijk blijven gebruiken, als het enigszins kan in de gebruikelijke werkomgeving. De nadruk zal liggen op mondelinge communicatie, ondersteund door schriftelijke.

Als gebruik van de openbare voorzieningen niet mogelijk is kan voor de lijnverbindingen gebruik worden gemaakt van het Nationaal Noodnet.

Iedere dienst is verantwoordelijk voor de eigen verbindingen. Vanaf de inwerkingtreding van het Commando Plaats Incident is de brandweer verantwoordelijk voor de coördinatie van de interdisciplinaire verbindingen.

De gemeente zorgt voor voldoende verbindingsmiddelen ten behoeve van (de bereikbaarheid van) het Gemeentelijk Beleidsteam en de (eventuele) actiecentra. Hierbij moet onder meer gedacht worden aan het in stand houden van reguliere/openbare telefoonnetten, als aan aansluiting(en) op het Nationaal Noodnet en eventueel draadloze verbindingsmiddelen. De gemeente draagt zorg voor de bekendheid hiervan bij de Brandweer Midden en West Brabant.

Bovenstaande aandachtspunten worden vastgelegd in een door het college van burgemeester en wethouders vastgestelde deelplan Verbindingen.

4 Taken en verantwoordelijkheden Openbaar Ministerie

Wordt nog nader ingevuld.

5 Bijlagen

5.1 Begrippen en afkortingen

Actiecentrum

De plaats van waaruit een dienst of organisatie de eigen bijdrage aan de rampbestrijding regelt.

Ambulancestation (AMBUSTAT)

De plaats in het rampterrein waar het gewondenvervoer naar ziekenhuizen wordt geregeld. De term 'ambulance-opstelplaats' wordt ook gebruikt.

Behandelcentrum

Een plaats waar lichtgewonde slachtoffers van een ongeval/ramp, die niet in een ziekenhuis behoeven te worden opgenomen, worden bijeengebracht voor medische behandeling.

Besmetting

De situatie, waarin de bevolking of haar omgeving is getroffen door een infectieziekte, een besmettelijke ziekte of een epidemie, alsook de neerslag en/of absorptie van radioactief materiaal, biologische of chemische (strijd)middelen of andere (industriële) chemische producten op en door personen, dieren, gebouwen, terreinen, materieel en voedingsmiddelen, waaronder drinkwater.

Bijstand

Aanvullend potentieel van buiten de eigen dienst, aangevraagd door het bevoegd gezag.

Binnengrens rampterrein

Begrenzing van het hulpverleningsgebied, alleen toegankelijk voor bij de rampbestrijding betrokken diensten.

Buitengewone omstandigheden

Oorlog, oorlogsgevaar of een ramp in vreedstijd van zodanige omvang dat voor de bestrijding van de ramp de normale bevoegdheden niet toereikend zijn.

Buitengrens rampterrein

De uiterste begrenzing van het rampterrein waarbinnen de Leider Commando Plaats Incident zijn bevoegdheden uitoefent.

Centraal Registratiebureau Afhandeling Schade (CRAS)

Een taakgroep van schade registratoren die zich door actief en passief informatie vergaren richt op het op een centrale plaats verkrijgen van een totaaloverzicht van ontstane schade.

Centraal Registratie- en Informatiebureau (CRIB)

Het bureau dat gegevens verzamelt omtrent doden, gewonden, vermisten en verplaatste personen, deze gegevens registreert en op aanvragen van het bevoegd gezag aan belanghebbenden verstrekt.

Chapelle Ardente

De plaats waar de overleden slachtoffers van een ramp worden opgebaard (rouwkapel).

Coördinerend burgemeester

De burgemeester die namens haar/zijn collega's belast is met de aansturing van de met de operationele leiding belaste functionaris.

Coördinator Crisismanagement

De vertegenwoordiger namens de gemeenten in het Commando Plaats Incident en/of het Regionaal Operationeel Team.

Driehoeksoverleg

Het overleg tussen de burgemeester, de officier van justitie en het plaatselijke hoofd van de politie, dat gericht is op beleidsafstemming in het kader van de openbare orde en veiligheid.

Eerste hulpcapaciteit (EHC)

Het aantal gewonden aan wie per uur de benodigde eerste hulp kan worden verleend, inclusief het vervoersgereed maken.

Evacuatie

Het op last van de overheid verplaatsen van groepen personen, ten einde de mogelijke schadelijke gevolgen van een ramp of een zwaar ongeval (of de dreiging daarvan) zoveel mogelijk te voorkomen, dan wel te beperken.

GAGS

Gezondheidskundig Adviseur Gevaarlijke Stoffen. Deskundige vanuit de GHOR op het gebied van de advisering over te nemen maatregelen en risicocommunicatie op gezondheidskundig vlak bij de aanwezigheid van gevaarlijke stoffen.

Gemeentelijk Beleidsteam (GBT)

Beleidsadviserend team waarbinnen, ten tijde van een ramp of een zwaar ongeval in één gemeente, onder voorzitterschap van de burgemeester, beleidsvoorbereiding en beleidscoördinatie plaatsvindt.

Gemeentelijk Coördinatiecentrum (GCC)

De plaats waar de burgemeester en het Gemeentelijk Beleidsteam zijn ondergebracht.

Geneeskundige hulpverleningsketen

De keten van samenhangende en georganiseerde medische en paramedische handelingen, vanaf het opsporen van de gewonden, eerste hulp, transport, tot het moment dat verdere behandeling in een ziekenhuis niet meer nodig is.

GHOR

Geneeskundige Hulpverlening bij Ongevallen en Rampen.

GRIP

Gecoördineerde Regionale Incidentenbestrijdings Procedures.

Hulpverleningsgebied

Dat deel van het rampterrein waarop de hulpverlening zich concentreert, omdat daar sprake is van een waarneembare of te verwachten schade aan de gezondheid van grote aantallen personen of aan grote materiële belangen.

Logboek

Een losbladig boek, waarin per actiecentrum op chronologische volgorde alle inkomende en uitgaande berichten en voorvallen/beslissingen worden vastgelegd.

Logistiek

- 1 De verwerving, opslag, beheer, onderhoud en de uitgifte van klasse I t/m V-goederen.
- 2 Alle voorbereidingen en handelingen die nodig zijn om het potentieel voor de bestrijding van ongevallen en rampen zo doeltreffend mogelijk in te zetten en te bevoorraden.

Medische behandelcapaciteit (MBC)

Het aantal gewonden van urgentieklasse I en II, dat per uur volgens de geldende medische inzichten in een ziekenhuis kan worden behandeld.

Medische transportcapaciteit (MTC)

Het aantal gewonden dat per uur op geschikte wijze kan worden vervoerd.

Morgue/mortuarium

De plaats buiten het rampterrein waarheen de stoffelijke resten van slachtoffers worden overgebracht ter identificatie, lijkschouwing en kisting.

Noodverordening

Op grond van artikel 176 Gemeentewet door de burgemeester gegeven algemeen verbindende voorschriften, die nodig zijn ter handhaving van de openbare orde of ter beperking van gevaar.

OGOR

Openbare Gezondheidszorg bij Ongevallen en Rampen

Ondersteuning

Het geheel van secretariële, logistieke en verbindingstechnische voorzieningen, dat ten doel heeft een (Gemeentelijk of Regionaal) Beleidsteam, alsmede een Regionaal Operationeel Team te laten functioneren.

Ondersteuningsgebied

Het deel van het rampterrein dat nodig is om het optreden in het hulpverleningsgebied mogelijk te maken.

Ontruiming

Het voor een korte tijd, op advies van de parate diensten, hun verblijfplaats doen verlaten, ten einde de mogelijke schadelijke gevolgen van een ramp of een zwaar ongeval (of de dreiging daarvan) voor de betrokkenen zoveel mogelijk te voorkomen, danwel te beperken.

Operationeel Leider (OL)

De functionaris die door het bevoegd gezag is aangewezen om de operationele leiding uit te oefenen. Hij adviseert de (Coördinerend) Burgemeester over operationele aangelegenheden. Beleidsbeslissingen vertaalt hij binnen het Regionaal Operationeel Team in operationele opdrachten en hij coördineert de uitvoering daarvan.

Operationele leiding

De bevoegdheid tot het in opdracht van de burgemeester geven van bindende aanwijzingen aan commandanten/hoofden van de bij de rampbestrijding samenwerkende zelfstandige diensten, zonder daarbij te treden in de bevoegdheden van de commandanten/hoofden van de diensten aangaande de wijze van uitvoeren van taken.

Opperbevel

Duidt op twee samenhangende noties: enerzijds de politieke en bestuurlijke verantwoordelijkheid, anderzijds de zeggenschap over ieder die aan de (ramp)bestrijding deelneemt, zulks in het bijzonder met het oog op een goede coördinatie.

Opvangcentrum

De plaats waar niet-gewonde en (behandelde) lichtgewonden worden ondergebracht in afwachting van de mogelijkheid tot terugkeer naar de eigen woongelegenheid of onderbrenging elders.

Perscentrum

De plaats waar onder verantwoordelijkheid van het bevoegde gezag informatie wordt verstrekt aan de publiciteitsmedia.

Plan Crisismanagement

Het rampenplan van de gemeente.

Proces

Een combinatie of aaneenschakeling van hulpverlenings- en/of rampbestrijdingsactiviteiten, die naar aard en intensiteit afhankelijk zijn van het ramptype.

Procesverantwoordelijkheid

De verantwoordelijkheid van een diensthoofd/commandant voor de door zijn dienst/organisatie voor te bereiden en uit te voeren hulpverlenings- of rampbestrijdingsactiviteiten c.q. taken.

Provinciaal Coördinatiecentrum (PCC)

De plaats waar de commissaris van de Koningin en zijn provinciale rampenstaf zijn gezeteld.

Provinciale Rampenstaf

Het door de Commissaris van de Koningin samengestelde orgaan dat hem bijstaat bij zijn coördinerende en bijstand regelende taak in de bestrijding van rampen en zware ongevallen.

PSGHOR

Psycho Sociale Hulpverlening bij Ongevallen en Rampen

Ramp

Een gebeurtenis:

1°. waardoor een ernstige verstoring van de openbare veiligheid is ontstaan, waarbij het leven en de gezondheid van vele personen, het milieu of grote materiële belangen in ernstige mate worden bedreigd of zijn geschaad, en

2°. waarbij een gecoördineerde inzet van diensten en organisaties van verschillende disciplines is vereist om de dreiging weg te nemen of de schadelijke gevolgen te beperken.

Rampbestrijdingsplan

Het samenstel van maatregelen dat voorbereid is voor het geval zich een ramp voordoet die naar plaats, aard en gevolgen voorzienbaar is. (Met "plaats" wordt niet slechts één gebied bedoeld, maar ook een object of een traject (spoorweg, weg).

Rampenplan (Plan Crisismanagement)

Een per gemeente opgesteld organisatieplan waarin in algemene zin is aangegeven hoe in geval van een ramp of een dreigende ramp gehandeld dient te worden ten einde tot een doelmatig bestrijden van de ramp en de gevolgen daarvan te komen.

Rampterrein

Het door de opperbevelhebber aangewezen gedeelte van een gemeente waarbinnen bijzondere regimes gelden ten aanzien van de handhaving en het herstel van openbare veiligheid en openbare orde.

Ramptypen

Beschrijving van gebeurtenissen en factoren die leiden tot een herkenbare soort ramp (zie 1.3).

Reddingscapaciteit (RC)

Het aantal gewonden dat per uur kan worden bevrijd/geborgen.

Regionaal Beleidsteam (RBT)

Een team van adviseurs dat bij een ramp die meer dan één gemeente treft ter beschikking staat van de coördinerend burgemeester. De leden van het team adviseren de coördinerend burgemeester op grond van hun deskundigheid ten aanzien van besluitvorming, beleidsbepaling en beleidscoördinatie.

Regionaal Coördinatiecentrum (RCC)

De plaats van waaruit het Regionaal Operationeel Team opereert, alsmede de plaats waar de coördinerende burgemeester en het Regionaal Beleidsteam, inclusief de Operationeel Leider, zijn ondergebracht (bij gemeentegrensoverschrijdende incidenten). Het Regionaal Coördinatiecentrum bevindt zich in het kantoor van de Gemeenschappelijke Meldkamer te Tilburg.

Regionaal Gasmeetplan

Vorbereid plan voor het uitvoeren van metingen door meetploegen van de Waarschuwings- en Verkenningdienst (WVD) van de brandweer. De uitvoering vindt plaats onder leiding van de WVD-deskundige.

Regionaal Officier Gevaarlijke Stoffen (ROGS)

Deskundige van de brandweer op het gebied van het optreden bij aanwezigheid van gevaarlijke stoffen.

Regionaal Operationeel Team (ROT)

Een team van vertegenwoordigers van de betrokken diensten/organisaties dat onder leiding van de Operationeel Leider, dan wel zijn plaatsvervanger, een gecoördineerde uitvoering van de rampbestrijding bevordert.

RGF

Regionaal Geneeskundig Functionaris

Triage

De indicatiestelling en urgentie-indeling voor de afvoer en behandeling van de gewonden. Er zijn hiervoor vier urgentieklassen voor behandeling vastgesteld.

Uitgangstelling

De plaats waar het bij de rampbestrijding in te zetten potentieel wordt samengetrokken, van waaruit het wordt ingezet en waarheen het na de werkzaamheden terugkeert.

Urgentieklassen

De medische behandelurgentie van bepaalde gewonden als resultaat van triage. De classificatie geschiedt aan de hand van de toestand van de Ademhaling (A), het Bewustzijn (B) en de Circulatie (C).

De urgentieklassen zijn:

- 1 Urgentieklasse 1 (A, B, C-instabiele slachtoffers):
Gewonden wier leven onmiddellijk wordt bedreigd door een obstructie van de ademwegen en/of door stoornissen van de ademhaling en/of circulatie.
- 2 Urgentieklasse 2 (A, B, C-stabiele slachtoffers te behandelen binnen 6 uur):
Gewonden wier leven na enkele uren wordt bedreigd door een obstructie van de ademwegen, stoornissen van de ademhaling en/of circulatie of die gevaar lopen op ernstige infecties of invaliditeit, wanneer zij niet binnen 6 uur na oplopen van het letsel behandeld worden.
- 3 Urgentieklasse 3 (A, B, C-stabiele slachtoffers):
Gewonden die niet bedreigd worden door een ademwegenobstructie, stoornissen van de ademhaling en/of circulatie, ernstige infectie of invaliditeit.
Daarnaast bestaat een urgentieklasse 4. Deze kan in principe alleen onder oorlogsomstandigheden worden gehanteerd:
- 4 Urgentieklasse 4 (A, B, C-instabiele slachtoffers):
Gewonden, waarbij onder de gegeven omstandigheden de ademweg niet kan worden vrijgemaakt en vrijgehouden, de ademhaling niet kan worden vrijgesteld, bloedingen niet tot staan kunnen worden gebracht en shock niet toereikend kan worden bestreden.

Veiligheidszone

Een gebied rond het rampterrein dat de politie in staat stelt het rampterrein af te zetten/schermen.

Verkeerscirculatieplan

Het document waarin het gebruik van wegen binnen een bepaald gebied wordt geregeld. Het plan bevat onder meer gegevens over wegen en bruggen, voorgeschreven routes en circulatie, kritieke punten. Het plan wordt voor zover nodig uitgegeven als bijlage bij een operationele opdracht.

Waarschuwings- en verkenningsdienst

Technische eenheid voor het doen van waarnemingen bij nucleaire en chemische ongevallen, het verzamelen van meetgegevens en het afbakenen van besmette gebieden. Toelichting: De WVD kent de volgende onderdelen en plannen:

- De WVD-deskundige die de leiding heeft bij het meetplan;
- Een aantal meetploegen;
- Een aantal vaste meetposten van het landelijk meetnet nucleaire incidenten (LMNI);
- Een regionaal officier ongevalbestrijding gevaarlijke stoffen;
- Een regionaal gasmeetplan;
- Een plan voor waarschuwen en alarmering bevolking.

5.2 Verspreiding van het plan Crisismanagement

Het college van burgemeester en wethouders draagt zorg voor de verspreiding van het plan en de bijbehorende deelplannen dan wel gedeelten daarvan, aan functionarissen en instanties die bij de bestrijding van rampen en zware ongevallen kunnen worden betrokken.

In de verzendlijst wordt aantekening gehouden van de verspreiding van het plan Crisismanagement en de daarbij behorende deelplannen dan wel gedeelten daarvan. Het college van burgemeester en wethouders draagt tevens zorg voor de verspreiding van wijzigingen en aanvullingen op het plan en de daarbij behorende deelplannen.

Ter vaststelling / 1^e toetsing cq ter kennisname

- Gedeputeerde Staten
- Commissaris van de Koningin

Ter voorbereiding (intern)	Ter voorbereiding (extern)
<ul style="list-style-type: none"> · burgemeester · wethouders · gemeentesecretaris · sectordirecteur GGZ · sectordirecteur IWZ · sectordirecteur CO · afdelingshoofden · brandweercommandant · AOV-er · · · 	<ul style="list-style-type: none"> · politieteam team Waalwijk · politiedistrict Oosterhout · GHOR · · · · · · · ·

Ter informatie (intern)	Ter informatie (extern)
<ul style="list-style-type: none"> · Concernrichtlijnen/ intranet · · · · · · · · · · 	<ul style="list-style-type: none"> · buurgemeenten · Nibra (bibliotheek) · website · Rode Kruis · · · · · · ·

5.3.1 Beleid ten aanzien van rampbestrijdingsplannen

De burgemeester stelt voor het grondgebied van zijn gemeente rampbestrijdingsplannen vast. Hij is daarbij gebonden aan de verplichtingen die onder meer uit artikel 4a Wrzo voortvloeien. Voor bepaalde situaties schrijft de wet verplicht een rampbestrijdingsplan voor. Dit geldt voor bedrijven die grote hoeveelheden gevaarlijke stoffen opslaan of verwerken (de VeiligheidsRapportage-plichtige bedrijven op basis van het Besluit Risico's en Zware Ongevallen '99) en luchtvaartterreinen (als bedoeld in het Besluit Rampbestrijdingsplannen Luchtvaartterreinen).

De gemeente Waalwijk heeft één VR-plichtig bedrijf, NeoResins. Hiervoor wordt dan ook een rampbestrijdingsplan gemaakt.

Wanneer een object/ bedrijf niet onder één van bovengenoemde wetten of besluiten valt, kan worden besloten dat een rampbestrijdingsplan niettemin noodzakelijk is.

Voor Stahl BV en Op-en Overslagbedrijf van den Linden BV is besloten een rampbestrijdingsplan te maken gezien de aanwezigheid van gevaarlijke stoffen. Deze stoffen zijn weliswaar in minder grote hoeveelheden aanwezig dan bij NeoResins, echter in het Bestemmingsplan Centrum hebben we in de paragraaf Externe Veiligheid reeds vastgelegd dat we voor deze bedrijven toch een rampbestrijdingsplan maken.

Vanwege het risico van een calamiteit/ ramp bij een LPG-tankstation is ervoor gekozen om in 2007 een algemeen rampbestrijdingsplan voor LPG-stations te maken dat voor elk station toepasbaar is.

5.3.2 Overzicht rampbestrijdingsplannen

De navolgende rampbestrijdingsplannen zijn in de gemeente vastgesteld:

Naam bedrijf/object	Datum vaststelling
----------------------------	---------------------------

De navolgende rampbestrijdingsplannen worden in de gemeente vastgesteld:

Naam bedrijf/object vaststelling	Verwachte datum
DSM NeoResins BV Sluisweg 12 4145 PE Waalwijk	Najaar 2005
Stahl Europe BV Sluisweg 10 5145 PE Waalwijk	2006
Op- en overslagbedrijf van de Linden BV (ROC) Emmikhovensestraat 8 5145 BP Waalwijk	2006
Algemeen rampbestrijdingsplan voor LPG stations	2007

5.4 Risico-inventarisatie

Uit de inventarisatie in het kader van de Leidraad Maatramp en de gegevens van het RRGs en het RIS, aangevuld met informatie uit de 'Effectwijzer' en het 'Handboek Voorbereiding Rampenbestrijding' kan het volgende worden opgemaakt:

Algemene gegevens

Aantal inwoners	45.589
Oppervlakte (km ²)	65
Inwonersdichtheid (personen/km ²)	701
Grondgebruik bedrijven (%)	5,8 %

Toelichting:

De gemeente Waalwijk (met de kernen Waalwijk, Sprang-Capelle en Waspik) is een stad met ruim 45.00 inwoners. Waalwijk vervult een centrumfunctie voor een verzorgingsgebied van 100.000 personen en beschikt over diverse bedrijventerreinen. Daarnaast wordt Waalwijk gekenmerkt door een buitengebied dat wordt bepaald door beschermde natuurgebieden en polder en- slagenlandschap.

1. Luchtvaartongevallen

Binnen de gemeentegrenzen van Waalwijk bevinden zich geen vliegvelden. Ten Zuid-Westen van Waalwijk bevindt zich het vliegveld Gilze en Rijen. De Leidraad Maatramp geeft aan dat vliegbasis Gilze en Rijen een militair luchtvaartterrein is met structureel burgermedegebruik. Gilze en Rijen valt onder het LVL-maatscenario 2. Er vinden wel vliegshows plaats op de vliegbasis Gilze en Rijen, dit gebeurt eens in de drie jaar.

Luchthaven	Afstand tot de gemeente hemelsbreed
Gilze en Rijen	12 km
Eindhoven	32 km
Volkel	42 km
Rotterdam / Zestienhoven	47 km
Woensdrecht	52 km
Antwerpen	67 km
Amsterdam	70 km

2. Ongevallen op water

Vervoer over water/ verblijf aan het water (o.a. passagiersschepen, veerponten, waterrecreatie etc.)

	Naam
1	Bergsche Maas
2	Oude Maasje
3	Afwateringskanaal van 's-Hertogenbosch naar Drongelen

Toelichting:

Ad. 1 Bergsche Maas

- Transport gevaarlijke stoffen
- Passagiersschepen
- Watersportrecreatie
- 2 veerponten
- 4 jachthavens
- 1 industriehaven

Ad. 2 Oude Maasje

- Watersportrecreatie

Ad. 3 Afwateringskanaal van 's-Hertogenbosch naar Drongelen

- Geen bijzonderheden

3. Verkeersongevallen op land (o.a. kettingbotsingen, busongevallen, ontsparingen van of botsingen met/van reizigerstreinen)

a. Op de weg

	Soort weg	Aantal km's	Dubbel tellen	Totaal km's
1	Rijksweg A 59	12	Ja	24
2	Provinciale weg N 261	3,6	Ja	7,2

Toelichting:

Door Waalwijk loopt de Rijksweg A-59.

Provinciale wegennet

Volgens de Leidraad Maatrap is op zich alleen het totale autosnelwegennet in de regio nodig als input, maar er wordt ook gesproken over de termen filewaarschuwingssystemen, bijzondere knooppunten en verkeersintensiteiten. Om een totaal beeld van de regio Midden-Brabant te krijgen, is een inventarisatie van zowel de Rijkswegen als provinciale wegen gemaakt.

Totale weglengte:

Dongen, Gilze en Rijen, Goirle, Hilvarenbeek, Loon op Zand, Oisterwijk, Tilburg en Waalwijk = 64,2 kilometer

Filewaarschuwingssystemen:

Op de provinciale wegen staan geen filewaarschuwingssystemen

b. Op het spoor

Binnen de gemeentegrenzen van Waalwijk bevindt zich geen spoorlijn.

4/5. Ongevallen met brandbare /explosieve stof in open lucht

	Cat	Bedrijven	Aantal
1	A	Brandbare gassen (propan, LPG)	9
2	C3	Zeer brandbare vloeistoffen (benzine (hexaan, K1)	20
3	E	Ontploffbare stoffen (kruit, organische peroxiden)	1

Toelichting:

Naam bedrijf	Activiteit	Aanwezige stoffen	Afstand tot bebouwing
DMS/NeoResins b.v. Sluisweg 12 5145 PE Waalwijk	Chemische productie plant	(Zeer) brandbare vloeistoffen Organische peroxyden	650 mtr
Stahl Europe b.v. Sluisweg 10 5145 PE Waalwijk	Chemische productie plant	(Zeer) brandbare vloeistoffen	350 mtr
Gebr. Slaats industriële gassen Havenweg 20 5145 NJ Waalwijk	Industriële gassen	Brandbare gassen	600 mtr
Coppens b.v. Winterdijk 25 5141 KE Waalwijk	Benzine service	Benzine Diesel LPG	25 mtr
Coppens b.v. Emmikhovensestraat 6 5145 PB Waalwijk	Service station	Benzine Diesel	350 mtr
Coppens b.v. Spuiweg 25 5145 NE Waalwijk	Service station	Benzine Diesel	850 mtr
v.d. Maade Havenweg 11 5145 NJ Waalwijk	Service station	Diesel	500 mtr
Esso 'De Bel' Midden-Brabantweg 10 5141 AZ Waalwijk	Benzine service	Benzine Diesel LPG	350 mtr
Fina Zandonk Prof. Kamerlingh Onnesweg 11 5144 NR Waalwijk	Benzine Service	Benzine Diesel	200 mtr
Shell Adka Groenewoudlaan 1 5143 CR Waalwijk	Benzine Service	Benzine Diesel	25 mtr
Total Em-Te Putstraat 1 5142 RJ Waalwijk	Benzine Service	Benzine Diesel	10 mtr
Total Selfservice Baardwijk Laageindsestoeper 51a 5142 EK Waalwijk	Benzine Service Autowasserette	Benzine Diesel LPG	25 mtr
Autoservice Bijl Noorder Parallelweg 53 5142 GZ Waalwijk	Benzine Service Autowasserette	Benzine Diesel	10 mtr
Beerens Total Tankstation Tilburgseweg 23a 5161 ME Sprang-Capelle	Benzine Service	Benzine Diesel LPG	150 mtr (Queen hotel)
Gulf Benzinstation Waspiksedijk 1 5161 NR Sprang-Capelle	Benzine Service	Benzine Diesel LPG	25 mtr
Shell Station Labbegeat (A 59 zuid) Maasroute 2 5161 PS Sprang-Capelle	Benzine Service	Benzine Diesel LPG	2000 mtr
Shell Station Sprang (A 59	Benzine	Benzine	2000 mtr

noord) Maasroute 1 5161 PS Sprang-Capelle	Service	Diesel LPG	
Braat Garagebedrijf Raadhuisstraat 11 5161 BD Sprang-Capelle	Benzine Service	Benzine Diesel LPG	25 mtr
Autobedrijf v.d. Werken Heistraat 140 5161 GK Sprang-Capelle	Benzine Service	Benzine Diesel	25 mtr
Texaco v.d. Heijden Schoolstraat 9a 5165 TR Waspik	Benzine Service	Benzine Diesel	25 mtr

Noot: afstand tot bebouwing betreft woongebouwen.

Ongevallen met giftige stof in open lucht

	Cat	Bedrijven	Aantal
1	B2	Toxisch gas (ammoniak)	4
2	B3	Zeer toxisch gas (chloor)	0
3	D3	Toxische vloeistof (acrylnitril)	2
4	D4	Zeer toxische vloeistof (waterstoffluoride)	0

Toelichting:

WAALWIJK			
Naam bedrijf	Activiteit	Aanwezige stoffen	Afstand tot bebouwing
Avecia NeoRessins	productie halfFabr. t.b.v drukinkt, verf en lijm industrie	tolueendiisocynaat 1,4 ton zeer giftig 18,9 ton giftig (o.a acrylonitril) 177 ton ontploffbaar 10 ton ontvlambaar 509 ton gevaarlijk voor milieu 112 ton (deel 2 9a en 9b)	650 mtr
Stahl Holland B.V.	vervaardigen coatings voor flexibele Materialen	licht ontvlambaar 560 ton ontvlambaar 240 ton zeer giftig 1 ton TDI cat. 1 6 ton giftig cat. 2 100 ton milieu gevaarlijk 6 ton	350 mtr
Clyde Petroleum	Winning aardgas	Ammoniak koelinstallatie	500 mtr
Stahl Holland b.v.	Vervaardigen coatings voor flexible materialen	Ammoniak koelinstallatie 390 kg	350 mtr
Oerlemans Foods	Verpakken diepvriesgroent en	Ammoniak koelinstallatie 10,7 ton	1400 mtr
Vriesveem "De	Verpakken	Ammoniak	1000 mtr

Maasoever"	diepvriesgroent en	koelinstallatie	
------------	-----------------------	-----------------	--

i.w = in woonbebouwing

Bron: Knelpunten t.a.v. externe veiligheid in Tilburg (TNO 2001)

Vervoer gevaarlijke stoffen in de regio Midden-Brabant

Na inventarisatie zijn de volgende uitkomsten naar voren gekomen betreffende vervoer van gevaarlijke stoffen over weg, spoor, water en door buisleidingen. Het vervoer over weg is alleen in kaart gebracht voor de hoofdwegen. Gemeentelijke wegen zijn niet in de inventarisatie opgenomen.

Vervoer over weg:

Beschouwde wegen			Vervoersintensiteit in vrachtwagens per jaar						
Omschrijving									
RWS	Van	Naar	GF1	GF2	GF3	LF1	LF2	LT1	LT2
A 59	Raamsdonk-veer	Drunen			1732	5151	5992		
N 261	Kaatsheuvel	A 59 Waalwijk			731	2048	1365		
		Totaal							

Figuur 1 Wegtransport : intensiteiten

Bron: Evaluatie risico's transport gevaarlijke stoffen in de provincie Noord-Brabant, peiljaar 2002

Noot: A 59 t.h.v. Laageinde heeft overschrijding van de oriënterende waarde van het groepsrisico ($\pm 2,4x$)

De vervoerintensiteiten zijn in IPORBM-stofcategorie per wegvak per jaar in vrachtwagenequivalenten

IPORBM wil zeggen ; IPO Risico BerekeningsMethode.

Verklaring van de stofcategoriën;

GF1 GF2 en GF3 zijn brandbare gassen bijv. butaan , propaan en ethyleenoxide

GT-stoffen zijn toxische gassen bijv. koolmonoxide, zwaveldioxide

LF1 en LF2 zijn brandbare vloeistoffen bijv. heptaan en pentaan

LT1 en LT2 zijn toxische vloeistoffen bijv. Acrylnitryl en propylamine

EX-stoffen zijn explosieven

Vervoer over water:

Vaarweg				Vervoersintensiteit in schepen per jaar						
	Klasse	Breedte	Info	GF2	GF3	GT2	GT3	LF1	LF2	LT1
Omschrijving		(m)	Uit							
Maas 5		110		0	2			128	42	
Totaal										

Figuur 3 Transport over water: intensiteiten

Bron : Evaluatie risico 's transport gevaarlijke stoffen in de provincie Noord-Brabant , peiljaar 2002

De intensiteiten van vervoer door buisleidingen is in deze inventarisatie buiten beschouwing gelaten.

Vervoer gevaarlijke stoffen in Regio Midden- Brabant

Hieronder volgen de cijfers omtrent het vervoer gevaarlijke stoffen, zoals die door TNO bekend zijn gemaakt. Het vervoer over spoor en water geldt als representatief voor de gehele regio Midden-Brabant. Het vervoer over weg betreft alleen de gemeente Tilburg.

Vervoerde stofcategorieën	brandbaar aas (A)	Giftig aas (B2)	Zeergiftig	zeergiftig	zeergiftig
wagons per jaar			Vloeistof (B3)	Vloeistof (C4)	Vloeistof (D4)
Breda-Tilburg	7600	700	150	5200	1700
Tilburg-Boxtel	6050	450	150	4550	1450
Tilburg-Den Bosch	1550	250	0	650	300
Totaal	15200	1400	300	10400	3450

Figuur 1 : transport over spoor: intensiteiten

Bron : Analyse van knelpunten t.a.v. externe veiligheid in Tilburg (TNO 2001)

Dit traject heeft binnen regio Midden-Brabant een lengte van circa 25 kilometer. Het Oude Maasje in Waalwijk heeft een lengte van circa 6 kilometer, maar is in het kader van vervoer gevaarlijke stoffen niet relevant.

Bron: Rijkswaterstaat Provincie Noord-Brabant

Vervoerde stof-Categorieën	Brandbare vloeistof (VN nr 1903)	aasolie (VN-nr 1202)	Autobenzine (VN-nr 1203)
Lading	827	41671	15793
Aantal schepen	2	158	41
Totaal	829	41829	15834

Figuur 2 Transport over water: intensiteiten

Bron : Analyse van knelpunten t.a.v. externe veiligheid in Tilburg (TNO 2001)

Aandachtspunten vervoer gevaarlijke stoffen

Bij de inventarisatie vervoer gevaarlijke stoffen zijn er nogal wat verschillende uitkomsten tussen de twee rapporten. Te weten;

“Evaluatie risico’s gevaarlijke stoffen in de provincie Noord-Brabant AVIV 1997”

en

“Analyse van knelpunten t.a.v externe veiligheid in de gemeente Tilburg”

De belangrijkste verschillen worden hieronder puntsgewijs genoemd;

- I. AVIV geeft in haar rapport aan dat er *geen* transport over spoor plaats vindt van stofcategorie B3 (chlor) op de trajecten Breda-Tilburg en Tilburg-Boxtel, terwijl TNO aangeeft dat op beide trajecten 150 wagons met stofcategorie B3 per jaar worden vervoerd.
Het AVIV rapport *Risico’s transport gevaarlijke stoffen in de provincie Noord-Brabant* uit 1994 spreekt van 500 wagons per jaar met stofcategorie B3 op de trajecten Breda-Tilburg en Tilburg-Boxtel. (deze cijfers stammen uit 1992).
- II. Vervoer giftige gassen (B2) over spoor ligt bij het TNO-rapport meer dan 50% hoger.

III. Vervoer zeer giftige vloeistoffen(D4) over spoor ligt bij TNO bijna 50 % hoger.

Beide rapporten gaan bij vervoer over spoor uit van dezelfde trajecten

IV. Vervoer over weg is niet te vergelijken, omdat het TNO rapport zich richt op de gemeente Tilburg en het Aviv-rapport geldt voor de gehele regio.

Vervoer over het Wilhelminakanaal is volgens het TNO-rapport iets teruggelopen, het gaat dan om het vervoer van gasolie

6. Kernongevallen

De afstanden in deze inventarisatie zijn gemeten vanaf de buitenzijde van het object tot de dichtstbijzijnde grens van de regio Midden-Brabant. De uitkomsten zijn een benadering.

A-objecten	Afstand tot regio Hemelsbreed
KerncentraleBorssele	circa 90 km
Kerncentrale Dodewaard (stilgelegd)	circa 45 km
Interfaculotair Reactor T.U. Delft	circa 55 km
Onderzoeksreactor Petten	circa 120 km
Doel (België)	circa 62 km
Thiange (België)	circa 96 km
Emsland (Duitsland)	Circa 165 km

Bron: Bosatlas

Er is een verschil in te nemen maatregelen tussen gebieden die in de zgn, "schuilzone " liggen" en de gebieden daarbuiten. Het gaat om een straal van 15 tot 30 om het NPK- Object. Directe maatregelen (evacuatie, jodiumtabletten) worden binnen dit gebied genomen.

Indirecte maatregelen (adviezen inzake consumptie gewassen, verrichtingen van metingen in lucht en water etc,) worden in het gebied buiten die straal genomen.

Bron: Ministerie BZK (staatsbrief NPK-objecten)

7. Bedreiging volksgezondheid

Dit ramptype omvat plotselinge gebeurtenissen, inzichten in of vermoedens over een directe bedreiging voor de gezondheid van een grote groep personen, echter (nog) zonder (veel) ziektegevallen. Het gaat hierbij namelijk om de dreiging van gezondheidseffecten, waaronder speciaal gezondheidseffecten op langere termijn. Problemen van deze aard kunnen ontstaan door een concreet ongeval, concrete gebeurtenis, waardoor feitelijk of vermeend, een blootstelling plaatsvindt die schadelijk voor de gezondheid is.

Voor de collectieve preventie zorg rond infectieziekten en de kwaliteit van voedingsmiddelen bestaan landelijke regelingen die in combinatie met de reguliere gezondheidszorg in het algemeen voldoende opvang kunnen bieden. Dit ramptype betreft die gebeurtenissen waarbij plaatselijk extra zorg nodig is en is uitsluitend gericht op de regionale aspecten van acute aard.

Mogelijke effecten:

Belangrijk is dat dit ramptype een aanzienlijke omvang kan aannemen zonder dat er werkelijk (veel) ziektegevallen zijn. Feitelijk of vermeende, maar min of meer concrete aanwijzingen van een acuut gevaar voor de volksgezondheid kunnen reeds grote onrust veroorzaken. Snel onderzoek naar oorzaken, verschijnselen en mogelijkheden om de klachten te duiden, te beperken, etc. is nodig. Dit vergt bijna altijd gerichte voorlichting / publiciteit. Bij uitstoot van gevaarlijke stoffen kan er nog op grote afstand reden zijn voor ongerustheid. Bij omvangrijke of beladen gebeurtenissen van dit type moet dus gerekend worden op initiële onzekerheid over de precieze aard; veel gecoördineerd onderzoekswerk en een grote publiciteits- en voorlichtingsinspanning.

8. Ziektegolf

Dit ramptype betreft een (feitelijke) golf van gezondheidsklachten met initieel soms een onbekende oorzaak. Het typerende verschil met het ramptype 'Bedreiging volksgezondheid' is dat in het geval van de ziektegolf vrij plotseling een behoorlijk aantal ernstige gezondheidsklachten optreedt. Bij de ziektegolf is dus in elk geval sprake van een forse curatieve inspanning, respectievelijk zorg voor zieken. Voor de aanpak van epidemieën (infectieziekten) en de kwaliteitsbewaking van voedingsmiddelen bestaan landelijke regelingen. Dit ramptype betreft gebeurtenissen waarbij plaatselijk extra zorg nodig is en is uitsluitend gericht op de regionale aspecten van acute aard.

Mogelijke effecten:

Ernstige en acute gezondheidseffecten zijn gebleken bij de legionelle-affaire (West-Friese Flora, 1999). Door een besmetting van olijfolie in Spanje (1981) vielen veel doden en werden duizenden mensen ziek. In beide gevallen ging het overigens om effecten die over grote delen van het land gespreid waren.

Lokaal geconcentreerde ziektegolven zijn eveneens mogelijk, alsmede uiteraard een in grote delen van het land tegelijk voorkomende (griep)epidemie. In dergelijke gevallen is naast hulpverlening aan ernstig zieken een publieksvoorlichting nodig over aanbevolen gedrag en zelfstandig te nemen maatregelen. Voor zover een ziektegolf gepaard gaat met een nog voortdurend gevaar voor de volksgezondheid zijn mogelijk additioneel de effecten aan de orde van het ramptype 'Bedreiging van de volksgezondheid'. Elke regio zal voorbereid moeten zijn op een voorlichtingsinzet en een grote belasting voor de curatieve zorg.

9. Ongevallen in tunnels

Er zijn in de regio Midden en West Brabant geen tunnels voor auto, trein – of metroverkeer die langer zijn dan 100 meter.

10. Branden in grote gebouwen

	Objecten	Aantal	Aantal personen
1	Niet- of verminderd zelfredzame (zorginstellingen, ziekenhuizen)	6	Wisselend *
2	Grote publieksfunctie (congreszalen, theaters, etc.)	3	Wisselend *
3	Bijzonder hoge gebouwen (> 30 mtr. = > 10 verdiepingen)		

* zie toelichting

Toelichting:

Gebouwen voor niet- of verminderd zelfredzame personen in Waalwijk:

- Eikendonk Verpleeghuis 200 personen
- Twee steden Ziekenhuis 84 personen
- Samarja Zorgcentrum 63 personen
- Riethorst Zorgcentrum 50 personen
- Antoniushof / Stichting Maasduinen 240 personen

- Elzenhoven Zorgcentrum 100 personen

Gebouwen met grootschalige publieksfunctie:

- De Leest (theater) 625 personen
- Stadion RKC 7200 personen
- Den Bolder 825 personen
- Het Nieuwe Lido 750 personen
- Zidewinde 500 personen

Bijzonder hoge gebouwen:

Binnen de gemeentegrenzen van Waalwijk bevinden zich (behoudens kerken) geen gebouwen die aan deze voorwaarden voldoen.

Basisscholen

Gemeente Waalwijk	Naam	Aantal leerlingen
	Besoyen (WW)	304
	Baardwijk (WW) (Clemens/Haaren)	285
	v d Heijden (WW)	163
	Hoef/Hugo (WW)	510
	Juliana v Stolberg (WW)	257
	Meerdijk* (WW)	213
	Villa Vlinderhof (SC)	125
	Oranje Nassau** (WW)	156
	Pater vd Geld (WW)	377
	Pieter Wijten (WW)	149
	Teresia (WW)	192
	De Bron (SC)	104
	De Brug (WP)	113
	Vrijhoeve (SC)	170
	Willem Alexander (SC)	245
	De Krullebaar (SC)	137
	De Rank (SC)	278
	De Hooght (WP)	98
	Jacinta (WP)	317

**bestaat uit 2 objecten, niet apart weergegeven

*speciaal onderwijs

Bron: Afdeling Welzijn en Onderwijs.
Oktober 2004

Peuterspeelzalen

	´t Wollukje		39	+ 30 buitenschoolse opvang
	Kruimeltje		18	
	Bibelebons		18	
	´t Turfke		16	
	´t Pinkeltje		18	
	´t Zandhokje		18	
	De Handenbindertjes		18	
	´t Stationneke		18	
	´t Heike		18	
	´t Peuterhofje		18	
	Hummeltje Tummeltje		18	
	Holder den Bolder		16	
	´t Brugje		18	
	Olleke Bolleke	2 x 15		2 gebouwen
	Pinokkie		16	
	De vuurtoren		40 + 20	
	Het kleine Wollukje		34	
	De jonge Wolluk		20	(buitenschoolse opvang)
	De Zuiderwolluk		20	(buitenschoolse opvang)
	Bruintje Beer		35	(+ 30 buitenschoolse opvang)
	De kleine Beer		12	(+ 20 buitenschoolse opvang)
	't Steintje		20	

Bron: Afdeling Welzijn en Onderwijs.
Oktober 2003

Voortaezet onderwijs

Gemeente Waalwijk	Naam	Aantal leerlingen	
	Willem van Oranjecollege	1231	
	Walewyc MAVO	521	
	De Overlaat	865	
	Dr. Mollercollege	1049	
	Praktijkschool De Loint	208	

Bron: Afdeling Welzijn en Onderwijs.
Oktober 2004

Speciaal onderwijs

Gemeente Waalwijk	Naam	Aantal leerlingen	
	SG De Poort	65	
	Dr. Hordijkschool	140	
	De Regenboog	95	

Bron: Afdeling Welzijn en Onderwijs.
Oktober 2004

11. Instortingen van grote gebouwen

Behalve aan mogelijk instorting als gevolg van brand en/of explosie of beschadiging van een gebouw als gevolg een verkeersongeval moet hierbij vooral worden gedacht aan het verschijnsel van aardbevingen. Uitgaande van de Effectwijzer valt de regio Midden-Brabant, waaronder dus ook de gemeente Waalwijk voor aardbevingen in categorie VII van de Mercallischaal. Deze schaal heeft als symptomen: schade aan vele gebouwen, schoorstenen die afbreken, golven in vijvers, kerkklokken die geluid geven.

Voor de grote gebouwen wordt verwezen naar het overzicht onder nummer 10.

Mogelijke effecten:

Veel slachtoffers met mechanisch letsel, lastige bereikbaarheid incidentlocatie.

12. Paniek in menigten

	Evenementen	Aantal	Aantal personen
1	Grote festiviteiten	7	
2	Grote demonstraties		
3	Grote voetbalstadions	1	7200
4	Meubelboulevard	5	8000

Toelichting:

Grote evenementen	Naam	Type	Schatting personen
	Carnavalsoptocht		2500
	St. Nicolaas intocht		2500
	Bork Totaal		2500
	80 van de Langstraat		7000
	Waalwijk Modestad		5000
	Ambachten markt		5000
	Waspik		
	Straattheater festival		5000

13. Verstoringen openbare orde

	Aantal	Aantal personen
Risicowedstrijden	+ 6	

Toelichting:

Risicowedstrijden	Naam
	RKC Waalwijk-Feijenoord
	RKC Waalwijk-ADO Den Haag
	RKC Waalwijk-NAC
	RKC Waalwijk- Willem II
	RKC Waalwijk- Ajax
	RKC Waalwijk- NEC
	(± 6 risicowedstrijden)

14. Overstromingen

De regio Midden-Brabant heeft bij toepassing van de Effectwijzer alleen in het Noordelijk deel rond Waalwijk, Dongen en Loon op Zand een overschrijdingskans van > 1/4000 per jaar.) Als de kaart toegepast wordt zoals die in Utrecht is gebruikt, geldt voor dit gebied een overschrijdingskans van 1/2000 per jaar. Als je het totaal aantal bewoners binnen dit dijkkringgebied optelt kom je aan 92.977 personen. De rest van de regio bestaat uit hoge gronden, waar overstromingsgevaar uiterst gering is. Er is in 1993, 1995 en 1998/1999 in de regio Midden - Brabant geen sprake geweest van omvangrijke wateroverlast.

In het kader van de Leidraad Maatramp is het de bedoeling dat alleen de gebieden van >1/4000 per jaar worden geïnventariseerd. Voor de regio Midden-Brabant geldt dat alleen voor het gebied rond Waalwijk. In de regio Midden-Brabant was geen sprake van omvangrijke wateroverlast in 1998.

Bron: Effectwijzer BZK (1997)

Kaart Veiligheid per dijkkringgebied (Hoofdrapport '00 Technische Adviescommissie voor de Waterkering)

15. Natuurbranden

Waalwijk grenst aan de Loonse- en Drunense Duinen. Grote branden zijn reëel gevaar. In het meest ongunstige geval zou leven en gezondheid van mensen gevaar kunnen lopen.

16. Extreme weersomstandigheden

Aantal inwoners 45.589

Grondoppervlakte 65 km²

17. Uitval nutsvoorzieningen

Aantal inwoners 45.589

18. Rampen op afstand

Er is in de regio Midden-Brabant een faciliteit beschikbaar voor centrale opvang van grote groepen te repatriëren of te ontvangen personen.